

MULTIPLIER LES POSSIBLES

Plaidoyer en faveur de l'investissement
2026–2030





TABLE DES MATIÈRES



	INTRODUCTION	3
»»	1. MULTIPLIER LES POSSIBLES	7
	1.1 L'éducation : le moteur du progrès	7
	1.2 Le coût de l'inaction : toute une génération en danger	9
	1.3 Le GPE : le moteur de la transformation à grande échelle	12
»»	2. MULTIPLIER LES TRANSFORMATIONS	16
	2.1 Un modèle tourné vers l'avenir	16
	2.2 Le financement de l'éducation	18
	2.3 Transformer les systèmes d'éducation	24
»»	3. MULTIPLIER L'IMPACT : BÂTIR DES SYSTÈMES INCLUSIFS ET TOURNÉS VERS L'AVENIR	33
	3.1 Agir en faveur des plus marginalisés	33
	3.2 Construire des systèmes résilients et tournés vers l'avenir	39
»»	4. MULTIPLIER LES PERSPECTIVES D'AVENIR : FINANCER L'ÉDUCATION	49
	Annexe 1	51
	Annexe 2	52
	Notes de fin	53



« Nous avons une occasion unique de doter la nouvelle génération des outils nécessaires pour bâtir une Afrique qui sera à l'avant-garde au 21^{ème} siècle. Cette démarche requiert une vision, de la détermination et des investissements. En octroyant des fonds au Partenariat mondial pour l'éducation, nous donnons aux pays qui ont la chance d'avoir une population dynamique et jeune, comme le Nigéria, les moyens de lever les obstacles qui empêchent les enfants, notamment les filles, d'acquérir les compétences nécessaires pour réussir dans le monde moderne. La mission du GPE s'inscrit dans la nôtre : faire en sorte que l'éducation soit un moyen direct et fiable de garantir le développement et la prospérité économique du pays. »

Président Bola Tinubu
du Nigéria



« Avec nos partenaires africains, nous construisons les fondations d'un nouvel engagement éducatif au service de notre avenir commun. L'éducation, la formation professionnelle et la transformation numérique constituent des axes majeurs de plusieurs initiatives du Plan Mattei pour l'Afrique porté par l'Italie. Tous nos projets poursuivent un objectif partagé : libérer le potentiel des jeunes générations et créer des opportunités pour la croissance économique de demain. En renforçant le capital humain des plus jeunes, nous posons les bases de communautés résilientes et d'institutions durables. L'Italie est heureuse de s'associer au Nigéria afin de faire de l'éducation un moteur puissant du développement humain et socio-économique de nos nations. »

Giorgia Meloni, Première ministre
italienne



INTRODUCTION



L'éducation multiplie les possibles. Elle constitue l'investissement le plus puissant que nous puissions faire pour l'avenir de nos enfants, de nos nations et de notre monde. L'éducation stimule la croissance inclusive, renforce la résilience et jette les bases d'un monde plus stable et plus prospère pour tous.

Nous nous trouvons à un moment charnière. En effet, la plus grande génération d'enfants et de jeunes de l'histoire de l'humanité arrive à l'âge adulte, principalement dans les pays à faible revenu et à revenu intermédiaire de la tranche inférieure, en particulier en Afrique subsaharienne¹. Parallèlement, les mutations technologiques telles que l'intelligence artificielle et les effets accélérés du changement climatique transforment notre façon de travailler et de vivre.

Une éducation de qualité est essentielle pour libérer le potentiel de cette génération afin qu'elle soit en mesure de saisir les opportunités et relever les défis du 21^{ème} siècle. Pourtant, les systèmes éducatifs sont soumis à de très fortes pressions, dès lors qu'ils sont fragilisés par les conflits, les chocs climatiques et les pandémies, surchargés et constamment sous-financés. L'aide internationale, qui représentait auparavant une bouée de sauvetage pour les enfants les plus vulnérables du monde, ne cesse de diminuer.

Par conséquent, des millions d'enfants et de jeunes se voient privés de la possibilité d'apprendre, ce qui accentue les inégalités au sein des pays et entre les pays, et compromet la capacité des pays à former une main-d'œuvre qualifiée, à développer leur économie et à s'adapter à un monde en constante évolution. Les conséquences se font sentir au-delà des frontières, sous forme d'instabilité, de déplacements de population et de migrations périlleuses.

Vous n'avez pas assez de temps ? Consultez le résumé :

<https://www.globalpartnership.org/fr/content/plaidoyer-en-faveur-de-linvestissement-2026-2030>





IL N'A JAMAIS ÉTÉ AUSSI URGENT DE TRANSFORMER LA MANIÈRE DONT NOUS FINANÇONS ET DISPENSONS L'ÉDUCATION.

À l'approche de l'échéance de 2030 pour réaliser les objectifs de développement durable, nous avons besoin d'un nouveau paradigme audacieux pour financer et offrir une éducation de qualité à tous les enfants.

Le cinquième cycle stratégique du Partenariat mondial pour l'éducation (GPE) est l'occasion d'amorcer ce changement. En tant qu'unique partenariat et fonds au monde dédié exclusivement à transformer l'éducation dans les pays à faible revenu et les pays intermédiaires de la tranche inférieure, le GPE aide les pays partenaires à construire des systèmes éducatifs équitables, inclusifs et résilients depuis plus de vingt ans.

Notre expérience prouve qu'un changement à grande échelle est possible, même dans les situations les plus difficiles. Depuis 2021, le GPE a permis à 372 millions d'enfants dans les pays partenaires d'accéder à une meilleure éducation, ce qui correspond à 50 % de la population en âge scolaire de ces pays.

À l'approche de notre prochain cycle stratégique, le GPE 2030, qui s'étend de 2026 à 2030, nous revoyons nos ambitions largement à la hausse. Avec un financement de 5 milliards de dollars, le GPE pourra mobiliser des partenaires et catalyser des ressources supplémentaires pour offrir une éducation de qualité à près de 750 millions d'enfants dans 96 pays et territoires.



« L'éducation est moteur d'emploi, de résilience et de paix. Les systèmes éducatifs n'ont pas seulement besoin d'un appui ponctuel, mais d'une transformation en profondeur. Un investissement de 5 milliards de dollars dans le GPE permettra de mobiliser des partenariats et des financements pour que près de 750 millions d'enfants aient accès à une éducation de qualité, afin de rompre les cycles intergénérationnels de pauvreté, de fragilité et d'inégalités. En investissant dès maintenant, nous multiplions les possibles d'une génération entière. Nous dotons les jeunes des compétences pour survivre, s'épanouir et bâtir des sociétés et des économies plus résilientes et pacifiques. Le choix est clair : soutenir le GPE, c'est multiplier les possibles pour chaque enfant et pour nous tous. »

Jakaya Kikwete,

Président du Conseil d'administration du GPE et ancien président de la République de Tanzanie





Pirakov Aliakbar (à gauche) et Hasanova Shukrona (à droite), élèves de 4^e année à l'école 51 de Kulob. L'école 51, au Tadjikistan, est une école qui a largement réussi à mettre en œuvre la réforme des programmes scolaires lancée en 2015/2016 et qui est désormais adoptée par tous les partenaires de développement et déployée dans le cadre d'une transformation à l'échelle du système. Crédit : GPE/Kelley Lynch



CE QUE NOUS ENTREPRENDRONS AU COURS DES CINQ PROCHAINES ANNÉES DÉTERMINERA LES 50 PROCHAINES ANNÉES.

Les améliorations apportées aujourd'hui dans le domaine de l'éducation généreront de remarquables retours sur investissement pour les décennies à venir, et permettront d'accroître le PIB des pays partenaires de 0,5 %. Avec une ambition claire, des partenariats stratégiques et une volonté soutenue, nous pouvons construire un avenir où chaque enfant apprend, où chaque pays prospère et où le progrès est unanimement partagé.

En revanche, si nous ne parvenons pas à transformer l'éducation dès maintenant, le coût, en termes de potentiel perdu, d'inégalités et d'instabilité, sera irréversible.

Notre choix est simple : investir dans l'éducation, reconstituer les ressources du GPE et multiplier les possibles pour toute une génération d'enfants et de jeunes à travers le monde.

Un GPE entièrement financé permettrait aux pays partenaires d'accroître leur PIB de 0,5 %

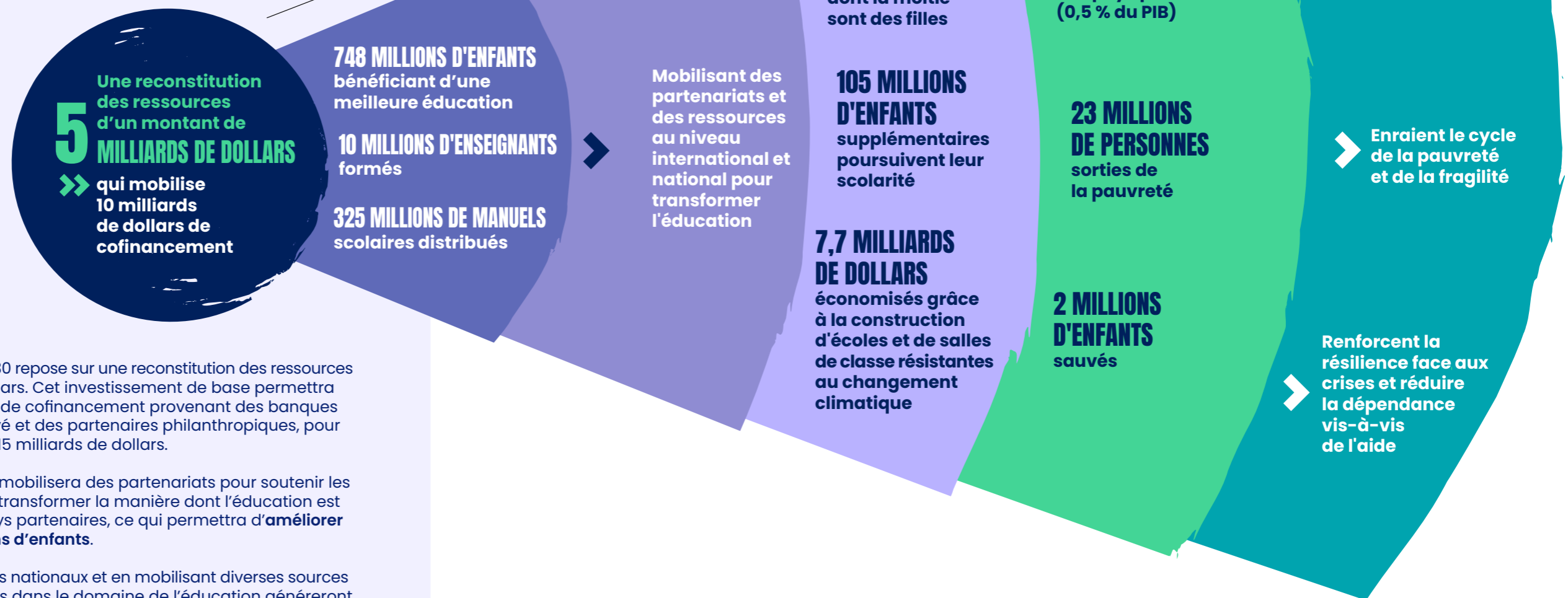
DE L'INVESTISSEMENT À L'IMPACT : COMMENT LE GPE MULTIPLIE LES RETOURS SUR INVESTISSEMENT

Un GPE entièrement financé d'ici 2030 repose sur une reconstitution des ressources d'un montant de 5 milliards de dollars. Cet investissement de base permettra de catalyser 10 milliards de dollars de cofinancement provenant des banques de développement, du secteur privé et des partenaires philanthropiques, pour atteindre un financement total de 15 milliards de dollars.

Le GPE alignera ce financement et mobilisera des partenariats pour soutenir les ambitions des pays qui aspirent à transformer la manière dont l'éducation est dispensée et financée dans les pays partenaires, ce qui permettra d'**améliorer l'éducation de presque 750 millions d'enfants**.

En s'appuyant sur des financements nationaux et en mobilisant diverses sources de financements, ces améliorations dans le domaine de l'éducation généreront de remarquables retours sur investissement : chaque dollar investi par le biais du GPE se traduira par une hausse de plus de 33 dollars des revenus générés par les enfants issus des pays partenaires tout au long de leur vie. Sur cinq décennies, cet investissement permettrait d'**accroître le PIB des pays partenaires de 0,5 %** grâce à une meilleure productivité, de **sortir 23 millions de personnes de la pauvreté** et de **sauver la vie de 2 millions d'enfants**, ce qui fait du GPE l'un des meilleurs investissements au profit du développement.

Pour consulter la méthodologie, veuillez-vous référer au document suivant : <https://www.globalpartnership.org/fr/content/methodologie-relative-aux-resultats-projetes-de-la-reconstitution-des-ressources-du-gpe>.





1. MULTIPLIER LES POSSIBLES



1.1 L'ÉDUCATION : LE MOTEUR DU PROGRÈS

L'éducation constitue un puissant moteur de croissance inclusive et de prospérité à long terme. Une éducation de qualité augmente les revenus, favorise la création d'emplois, élargit l'assiette fiscale et crée une marge de manœuvre budgétaire qui permet de réinvestir dans les services publics et de renforcer la résilience², ce qui aide les pays à devenir autonomes et à diminuer leur dépendance à l'égard de l'aide internationale lorsqu'ils sont confrontés à des crises telles que des conflits, des pandémies ou d'autres chocs.

L'éducation a un impact transformateur et multiplie les progrès dans tous les objectifs de développement, à savoir :

Jacklin, élève de 4^e année, participe à un programme d'alphabétisation ciblé à l'*Escuela República de Francia*, la première école du pays à mettre en œuvre l'*Estrategia de Nivelación de Aprendizajes* du ministère de l'Éducation, un programme d'alphabétisation fondé sur des données probantes destiné aux élèves de la 2^e à la 6^e année, qui bénéficie du soutien du GPE. Crédit : Credit: GPE/Kelley Lynch





LA CROISSANCE ÉCONOMIQUE

Au cours des 50 dernières années, les progrès réalisés dans le domaine de l'éducation ont contribué à la moitié de la croissance économique mondiale³. Une seule année de scolarité supplémentaire peut augmenter le revenu annuel d'environ 10 %⁴, ce qui se traduit par une hausse de l'épargne, des dépenses et des recettes fiscales, et favorise en fin de compte l'autonomie économique⁵.



LES EMPLOIS ET LES COMPÉTENCES

D'ici 2030, 230 millions d'emplois exigeront des compétences numériques en Afrique seulement. Une éducation de qualité permet aux jeunes d'acquérir les compétences nécessaires pour réussir sur les marchés du travail en rapide évolution, marqués par des mutations technologiques, notamment l'intelligence artificielle, et une transition vers des économies plus vertes⁶.



LA PAIX ET LA STABILITÉ

Une année de scolarité supplémentaire peut réduire jusqu'à 20 % le risque de conflit⁷, et avoir des répercussions considérables lorsque les filles et les femmes apprennent sur un pied d'égalité avec les garçons et les hommes⁸. Un apprentissage de qualité permet de lutter contre les facteurs de violence⁹, de renforcer la résilience face à l'extrémisme et de promouvoir des sociétés plus cohésives, plus égalitaires et plus stables¹⁰.



LA RÉSILIENCE

L'éducation pose les fondements nécessaires à la construction de sociétés résilientes, en donnant aux enfants et aux communautés les moyens de faire face aux crises, de surmonter les chocs et de s'adapter aux changements économiques et sociaux. Elle sauve des vies lors de catastrophes¹¹, soutient la reconstruction après un conflit et augmente la sensibilisation au changement climatique de 8,6 %¹², ce qui en fait un investissement essentiel dans un monde tumultueux.



LA SANTÉ

L'éducation sauve des vies. Un enfant dont la mère sait lire a 50 % plus de chances de vivre au-delà de l'âge de 5 ans¹³, d'être vacciné et d'aller à l'école¹⁴. Les écoles dispensent également une éducation pour la santé et fournissent une plateforme pour des services essentiels de santé publique et de nutrition.



L'ÉGALITÉ

L'éducation est le moyen le plus efficace pour garantir l'égalité entre les genres. Depuis 1980, l'amélioration de l'éducation a, à elle seule, permis de réduire la pauvreté de 40 %¹⁵. Pour les filles, chaque année de scolarité supplémentaire fait diminuer le risque de mariage précoce¹⁶ et augmente les revenus qu'elles percevront tout au long de leur vie, ce qui permet de dégager des gains générationnels et d'accroître la participation des femmes au marché du travail, favorisant ainsi des économies plus fortes et plus inclusives¹⁷.



Viet Nam : stimuler la croissance économique grâce à l'éducation

Les investissements publics que le Viet Nam a réalisés de façon continue dans le secteur de l'éducation ont contribué à la transformation remarquable du pays qui a connu une rapide croissance économique. Grâce à une croissance soutenue du PIB de 6 à 7 % par an¹⁸, le pays dispose d'un contingent de travailleurs qualifiés qui a permis d'accélérer l'innovation, d'accroître la productivité et de favoriser une croissance inclusive.

Depuis qu'il est devenu membre du GPE en 2003, le pays a réalisé des progrès considérables en améliorant l'accès à l'éducation et les résultats scolaires. Le soutien du GPE a évolué depuis, et a diminué en volume tout en étant de plus en plus axé sur les élèves les plus marginalisés, notamment grâce à un programme cofinancé avec la *Nippon Foundation*, géré par *Save the Children Italia*, qui vise à scolariser et à former les enfants en situation de handicap et les enfants issus de minorités ethniques.

1.2 LE COÛT DE L'INACTION : TOUTE UNE GÉNÉRATION EN DANGER

La génération d'enfants qui grandit aujourd'hui dans les pays partenaires du GPE façonnera le monde de demain.

Les talents et la productivité de demain proviendront de plus en plus de régions à forte croissance démographique, notamment d'Afrique subsaharienne. D'ici 2040, près de 900 millions de jeunes issus de ces pays entreront sur le marché du travail¹⁹.

Ce changement démographique représente une excellente occasion, mais seulement si les systèmes d'éducation dotent ces jeunes élèves des connaissances et des compétences dont ils auront besoin pour favoriser la croissance, la stabilité et l'innovation à l'échelle mondiale.

Cependant aujourd'hui, plus de 270 millions d'enfants et de jeunes ne sont pas scolarisés dans le monde²⁰. Les conflits, l'instabilité, les chocs climatiques et la famine perturbent l'apprentissage de millions d'enfants chaque année. Beaucoup d'autres n'ont pas accès à une éducation de qualité en raison des classes surchargées, du matériel inadapté, des infrastructures médiocres et de la pénurie mondiale de 44 millions d'enseignants²¹. Par conséquent, 70 % des enfants de 10 ans dans les pays à faible revenu et à revenu intermédiaire sont incapables de lire un texte simple²². Les plus vulnérables, notamment les filles, les enfants en situation de handicap et ceux touchés par une crise, sont les plus laissés pour compte.

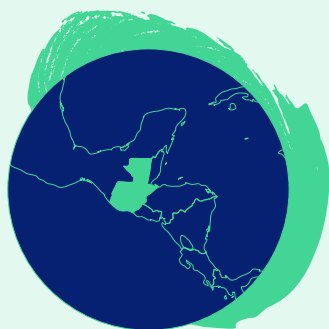
LE FINANCEMENT DE L'ÉDUCATION PERD DU TERRAIN

Malgré une demande croissante, le financement de l'éducation ne réussit pas à garder le rythme. Dans les pays à faible revenu, les gouvernements dépensent seulement 55 dollars par enfant et par an pour l'éducation, et dans les pays à revenu intermédiaire de la tranche inférieure, ils ne dépensent que 309 dollars par enfant, ce qui est bien en deçà du montant qui serait nécessaire pour dispenser un enseignement de qualité à tous les enfants. Si de nombreux pays partenaires du GPE accordent la priorité à l'éducation, les ressources nationales restent limitées compte tenu de l'augmentation du niveau de la dette et des pressions budgétaires concurrentes.

Dans le même temps, l'aide mondiale à l'éducation diminue, au détriment des pays qui en ont le plus besoin. En 2023, seulement 20 % de l'aide publique au développement (APD) allouée à l'éducation étaient destinés aux pays à faible revenu, et l'aide consacrée à l'éducation de base a diminué pour atteindre seulement 30 %²³. Par conséquent, les pays ont moins de possibilités d'investir dans les réformes de grande envergure nécessaires pour transformer leur système d'éducation.

UN RISQUE MONDIAL

La crise de l'éducation coûte déjà 3 300 milliards de dollars par an en perte de productivité à l'économie mondiale²⁴. Si des mesures ne sont pas prises d'urgence et si les investissements ne s'intensifient pas, ces pertes s'accroîtront et perpétueront un cercle vicieux où le faible niveau d'apprentissage affaiblit le capital humain, limite la croissance économique et restreint les dépenses publiques, ce qui rend finalement les gouvernements plus vulnérables aux chocs et dépendants de l'aide extérieure, et menace la prospérité mondiale pour nous tous.



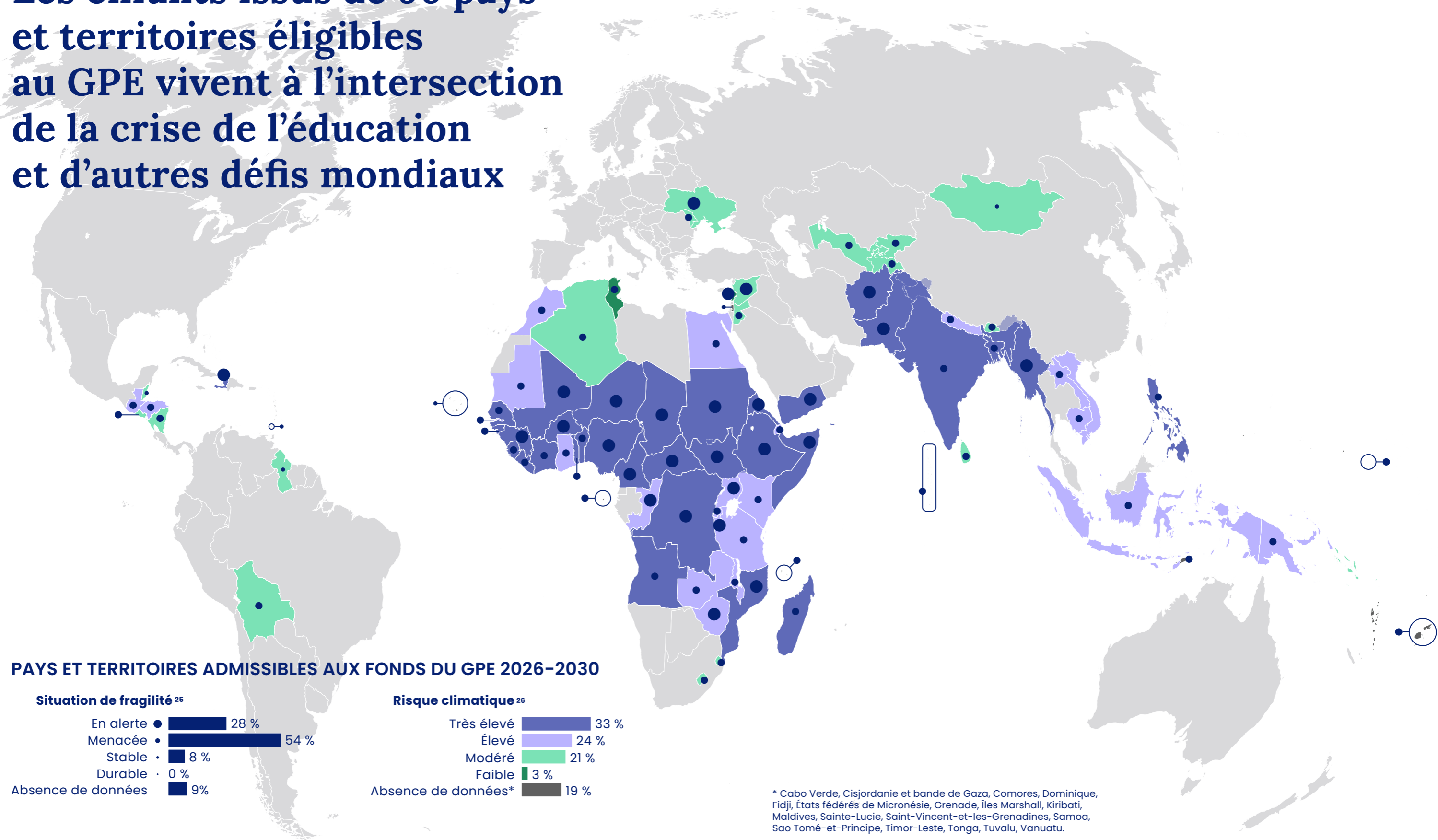
Guatemala : renforcer les parcours scolaires des jeunes migrants

Les flux migratoires, tant nationaux qu'internationaux, constituent un défi de taille au Guatemala, dès lors qu'ils nuisent à la continuité de l'éducation et empêchent les élèves de terminer leur scolarité. Un investissement de 10 millions de dollars de la part du GPE a permis de mobiliser 47 millions de dollars auprès de fondations privées locales pour aider le gouvernement à améliorer l'éducation de 2 millions d'enfants et de jeunes, notamment

en réintégrant 28 000 migrants de retour dans le système d'éducation national. Ce programme soutient notamment les jeunes qui rentrent dans leur pays d'origine en leur offrant des parcours d'apprentissage de la « deuxième chance » et en certifiant leurs compétences, leur permettant ainsi de rester dans leurs communautés, de trouver un emploi rémunéré, de devenir autonomes et de contribuer au développement de l'économie locale.



Les enfants issus de 96 pays et territoires éligibles au GPE vivent à l'intersection de la crise de l'éducation et d'autres défis mondiaux





« L'éducation constitue l'investissement le plus puissant que nous puissions faire pour notre population et notre continent. Elle pose les bases de l'égalité des chances, suscite l'innovation et ouvre la voie à de nouvelles opportunités. Nous avons placé l'éducation au cœur du développement national en Sierra Leone, entièrement conscients qu'elle est la clé pour enrayer le cycle de la pauvreté et réaliser notre véritable potentiel. »

Notre collaboration avec le GPE a été essentielle dans cet effort : elle nous a permis d'élargir l'accès, de promouvoir l'apprentissage fondamental, d'améliorer la qualité et d'atteindre les enfants les plus marginalisés. Cette mission transcende les salles de classe et les manuels scolaires ; elle donne à chaque enfant les moyens de forger son propre avenir et d'explorer ses rêves. L'éducation est la porte d'entrée de l'Afrique vers un avenir meilleur. Si nous voulons un continent prospère, pacifique et autonome, nous devons continuer à investir de manière audacieuse et collective dans le développement des esprits des générations futures. »

Julius Maada Bio,
Président de la République de Sierra Leone

1.3 LE GPE : LE MOTEUR DE LA TRANSFORMATION À GRANDE ÉCHELLE

L'ampleur et l'urgence des défis qui se posent actuellement dans le secteur de l'éducation exigent une réponse mondiale coordonnée permettant aux pays de trouver des solutions plus pérennes pour mettre en œuvre des réformes concrètes et durables. Le GPE est conçu pour apporter cette réponse.

Le GPE réunit les gouvernements, la société civile, les organisations multilatérales, les enseignants, le secteur privé et les organisations philanthropiques, afin de bâtir des systèmes éducatifs équitables, inclusifs et résilients, adaptés aux réalités du 21^{ème} siècle. Nous nous focalisons sur les pays qui en ont le plus besoin et sur les enfants qui risquent le plus d'être laissés pour compte, en renforçant les systèmes pour qu'ils résistent aux effets des conflits, du changement climatique et de la fragilité.

Le GPE met en œuvre des mesures efficaces, là où elles sont le plus nécessaires, de manière durable et à grande échelle, afin que tous les enfants puissent s'instruire et réussir. Depuis plus de deux décennies, nous nous adaptons pour répondre aux besoins en constante évolution : nous anticipons les défis, nous y répondons avec ambition et innovation, et nous obtenons des résultats qui durent.



Qui nous sommes : un engagement envers une éducation de qualité pour tous

Le GPE est l'unique partenariat mondial et le plus grand fonds au monde dédié exclusivement à réaliser la vision qui aspire à offrir une éducation de qualité à chaque enfant. Nous mobilisons des partenariats et des investissements pour soutenir des réformes ambitieuses, menées par les pays, qui transforment les systèmes éducatifs afin que chaque enfant puisse exercer son droit à une éducation de qualité.



Notre action : la transformation menée par les pays

Un changement durable se produit lorsque les gouvernements sont aux commandes. Le GPE aide les pays à élaborer et à mettre en œuvre des réformes qui ont des répercussions sur l'ensemble des systèmes, et aligne les partenaires et les ressources sur les priorités nationales, afin d'éliminer les obstacles les plus urgents qui nuisent à l'apprentissage, en plaçant l'équité, l'inclusion et la résilience au cœur des réformes.

Notre modèle flexible s'adapte aux différents besoins des pays, tout en visant à renforcer les systèmes nationaux pour obtenir un impact à long terme. Avec 35 agents partenaires accrédités, nous identifions le partenaire idéal pour chaque pays, en vue de garantir un soutien efficace dans les différents contextes nationaux.



Comment nous travaillons : la mobilisation des partenariats et des ressources pour susciter le changement

Le financement national constitue le fondement de systèmes éducatifs durables. Le GPE aide les pays à accroître le volume, l'équité et l'efficacité de leur budget alloué à l'éducation, ainsi qu'à élargir leur marge de manœuvre budgétaire, en les aidant à attirer des financements durables et alignés à grande échelle. Pour accélérer le rythme du changement, nous mobilisons des partenaires internationaux et des ressources pour soutenir les réformes menées par les pays : depuis 2002, nous avons levé plus de 10 milliards de dollars en faveur de l'éducation et mobilisé 4,7 milliards de dollars supplémentaires de cofinancement auprès de plus de 70 partenaires.



La clé de notre réussite : la durabilité de nos partenariats

Les gouvernements doivent s'appropriier et piloter les réformes, mais un changement durable repose sur une action collective et la responsabilisation. Le GPE aligne l'expertise et les ressources de divers partenaires, notamment les enseignants, la société civile, les jeunes, les parents, les communautés et les bailleurs de fonds, sur les priorités nationales, tout en renforçant l'écosystème plus large qui soutient la transformation, depuis les communautés engagées jusqu'à une base de données probantes solide qui jettent les bases d'un changement durable et inclusif.



Ce qui nous différencie : conçu pour favoriser la durabilité

Le GPE place la durabilité et l'appropriation par les pays au cœur de ses activités. Depuis plus de 20 ans, nous aidons les pays à mener leur propre transformation en renforçant les systèmes nationaux et en encourageant des financements nationaux plus importants et plus efficaces. En alignant le soutien externe sur les priorités des pays, le GPE met en pratique les principes de l'efficacité de l'aide, ce qui permet de rendre le financement plus prévisible, plus coordonné et plus efficace.

Résultats clés pour la période 2021-2025

QUALITÉ



372 MILLIONS
d'enfants ont
bénéficié d'une
meilleure éducation.

4,7 MILLIONS
d'enseignants
ont été formés.

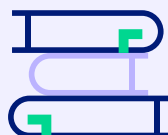
272 MILLIONS
de manuels scolaires
ont été distribués.

ACCÈS



10 MILLIONS
d'enfants
supplémentaires
ont été scolarisés,
dont la moitié
sont des filles.

APPRENTISSAGE



85 %
des financements
du GPE qui ont
évalué les acquis des
apprentissages ont
constaté des progrès.

EQUITÉ ET INCLUSION



51 %
des enfants bénéficiant des
financements de mise en
œuvre du GPE sont des filles.

70 %
des enfants bénéficiaires
vivent dans des pays touchés
par la fragilité et les conflits.

FINANCEMENTS



4,7 MILLIARDS DE DOLLARS
de financements innovants ont
été mobilisés à un ratio de 1 : 4,
auprès de plus de 70 partenaires.

60 %
des pays partenaires ont maintenu
leur budget de l'éducation
à 20 % ou plus des dépenses
totales, ou l'ont augmenté.

RÉSILIENCE



2,5 MILLIARDS DE DOLLARS
de dommages potentiels ont été
évités grâce aux écoles résilientes
face au changement climatique
dans les pays partenaires.

Source : Partenariat mondial pour
l'éducation (GPE), « *Note méthodologique
sur les résultats clés 2021-2025* »
(Washington DC : GPE, 2025)



Népal : consolider la paix grâce à l'éducation

Avant de collaborer avec le GPE, le Népal enregistrait un taux élevé d'enfants non scolarisés, soit près d'un enfant sur trois en âge de fréquenter l'école primaire²⁷, notamment dans les zones rurales et marginalisées. Membre du GPE depuis 2009, le gouvernement du Népal a tiré parti de ce soutien pour mener des réformes ambitieuses, notamment un programme de décentralisation audacieux qui a permis de transférer la gestion de l'éducation de 75 districts à 753 administrations locales.

Cet engagement a permis de diminuer considérablement le nombre d'enfants non scolarisés et d'accroître le taux d'alphabétisation dans toutes les régions et toutes les catégories de

richesse. Le GPE aide à mobiliser des ressources et à rallier les partenaires à la vision du pays qui aspire à renforcer les capacités locales, améliorer l'enseignement, développer l'éducation de la petite enfance et garantir l'inclusion des élèves les plus marginalisés, en particulier les filles et les enfants issus des zones rurales.

Les investissements dans l'éducation ont posé les fondements nécessaires pour obtenir une main-d'œuvre plus qualifiée et plus résiliente. Toute une nouvelle génération réinvestit dans ses communautés en tant qu'enseignants, entrepreneurs, professionnels de la santé et fonctionnaires, et renforce ainsi les économies locales et la cohésion sociale.



Chandra Devi Mahara, animatrice du programme *Girls Access to Education (GATE)*, observe le travail d'une élève. GATE est un programme scolaire flexible de neuf mois mis en place au Népal pour les filles âgées de 10 à 14 ans. Il permet aux participantes de rattraper rapidement leur retard dans les matières fondamentales et, en fonction de leur âge et de leurs capacités à la fin du cours, d'intégrer l'enseignement général. Crédit : GPE / Kelley Lynch





2. MULTIPLIER LES TRANSFORMATIONS



2.1 UN MODÈLE TOURNÉ VERS L'AVENIR

Malgré les progrès importants qui ont été accomplis dans ce domaine, transformer notre façon de financer et de dispenser l'éducation n'a jamais été aussi urgent.

Les populations sont jeunes et s'accroissent rapidement, la technologie transforme les marchés du travail et les emplois de demain exigent des compétences nouvelles et transversales²⁸. Rien qu'en Afrique, 230 millions d'emplois exigeront des compétences numériques d'ici 2030²⁹. Les systèmes éducatifs doivent évoluer pour donner à chaque enfant les moyens non seulement de participer à des économies dynamiques et inclusives, mais aussi d'en être le moteur.

Pour saisir cette opportunité, deux changements fondamentaux et interdépendants sont nécessaires, à savoir: transformer les systèmes éducatifs afin de dispenser un enseignement de qualité à grande échelle, et repenser le financement de l'éducation afin de permettre des investissements durables à long terme.

Le GPE 2030 a été conçu pour opérer ces deux changements. En alignant toute la puissance de notre partenariat sur des réformes menées par les pays et en débloquant le volume, l'efficacité et l'équité des financements nécessaires à leur durabilité, le GPE aidera les pays à assurer l'apprentissage de chaque enfant et à poser les assises financières d'un changement durable dans l'ensemble du système.



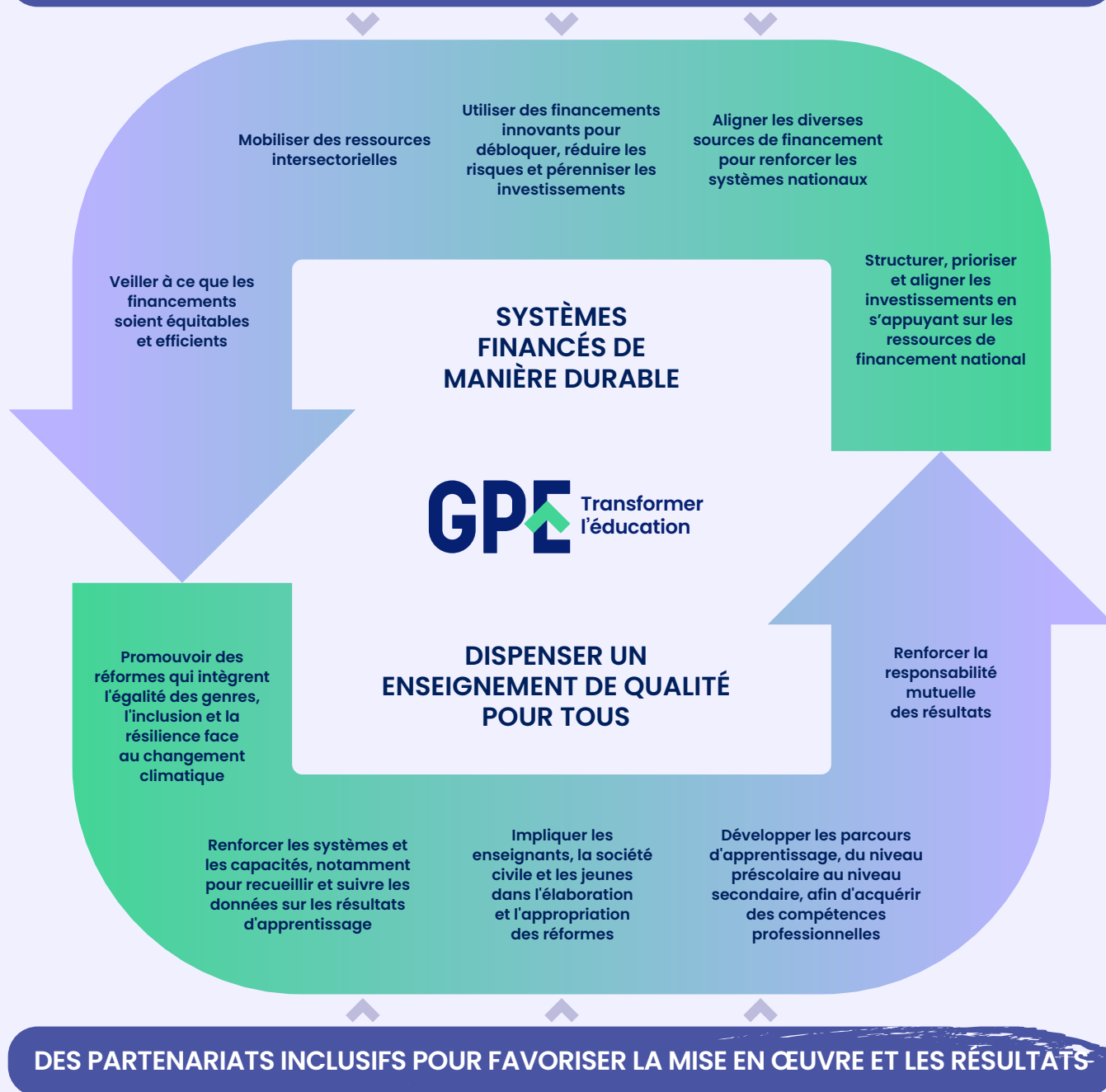
« À la Banque islamique de développement, nous considérons l'accès à l'éducation non seulement comme un droit pour tous, mais aussi comme une responsabilité partagée pour préserver la dignité humaine, renforcer la résilience et saisir les opportunités de la vie. L'engagement de la BID envers l'initiative SmartEd et notre partenariat de longue date avec le GPE reflètent notre conviction profonde qu'un financement innovant et basé sur les résultats peut transformer les systèmes éducatifs, en particulier dans les pays les plus vulnérables du monde. Ensemble, nous devons catalyser les investissements qui permettent d'améliorer les résultats d'apprentissage, de dispenser les compétences nécessaires, de développer le capital humain et de garantir la prospérité intergénérationnelle dans les pays du Sud. »

Muhammed Al Jasser,
Président du Groupe de la Banque islamique de développement



GPE 2030 : transformer le financement de l'éducation et la prestation des services d'éducation pour favoriser un impact durable

LE LEADERSHIP NATIONAL POUR TRANSFORMER LES SYSTÈMES ÉDUCATIFS





« Je suis convaincu que l'éducation n'est pas une dépense mais plutôt un investissement, un outil indispensable pour atteindre tous les objectifs de développement durable. Et ce, d'autant plus dans le contexte actuel de fortes restrictions budgétaires, nous devons plaider en faveur d'une approche holistique de l'éducation, afin de garantir une utilisation efficace des ressources financières et la cohérence avec nos ambitions. En tant que troisième plus grand bailleur de fonds du GPE dans le cycle de financement actuel, la France est convaincue de l'efficacité et de la valeur ajoutée du GPE. »

Thani Mohamed-Soilihi,
Ministre délégué chargé de la Francophonie
et des Partenariats internationaux de France

2.2 LE FINANCEMENT DE L'ÉDUCATION

PROMOUVOIR UN CHANGEMENT POUR AMÉLIORER LA VIABILITÉ À LONG TERME

Le financement de l'éducation dans les pays à faible revenu et à revenu intermédiaire de la tranche inférieure reste bien en deçà du montant qui serait nécessaire pour dispenser un enseignement de qualité à grande échelle. Les pays à faible revenu dépensent en moyenne seulement 55 dollars par enfant et par an pour l'éducation³⁰.

Dans le même temps, l'aide mondiale à l'éducation diminue, au détriment des pays qui en ont le plus besoin. En 2023, seulement 20 % de l'aide publique au développement (APD) allouée à l'éducation étaient destinés aux pays à faible revenu, et l'aide consacrée à l'éducation de base a diminué pour atteindre seulement 30 %³¹. Les réductions de l'aide dans les autres secteurs restreignent encore davantage la marge de manœuvre budgétaire.

Pour investir dans les réformes de grande envergure nécessaires pour que tous les enfants puissent s'instruire, les pays partenaires doivent opérer un changement radical en se détournant de l'aide fragmentée à court terme au profit de stratégies d'investissement durables à long terme, ancrées dans les ressources nationales. Le plan stratégique GPE 2030 aidera les pays partenaires à opérer ce changement en :

1

PLAÇANT L'ÉDUCATION AU CŒUR DE LA POLITIQUE DE DÉVELOPPEMENT ET DE LA POLITIQUE BUDGÉTAIRE DU PAYS : le GPE renforcera son soutien aux gouvernements afin d'intégrer l'éducation dans la planification macroéconomique, les stratégies d'investissement public, le dialogue national et les décisions budgétaires, non pas comme une dépense concurrente, mais comme un moteur essentiel de la croissance inclusive, de la résilience au changement climatique, de la santé publique et de la transformation numérique ;

2

DÉBLOQUANT DAVANTAGE DE FINANCEMENTS NATIONAUX GRÂCE À DES MESURES INCITATIVES ET UNE RESPONSABILITÉ RENFORCÉES : le GPE aide les pays à accroître le volume, l'équité et l'efficacité de leurs budgets alloués à l'éducation grâce au dialogue sur les politiques éducatives, au financement basé sur les résultats et à une meilleure gestion des finances publiques. Le plan stratégique GPE 2030 s'appuiera sur ces mesures tout en soutenant davantage la mobilisation innovante des ressources nationales, notamment le financement basé sur les résultats, les investissements en faveur du climat et les mécanismes nationaux d'imposition et de prélèvements ;

3

TIRANT PARTI DES FINANCEMENTS CATALYTIQUES POUR MOBILISER DES FINANCEMENTS COMPLÉMENTAIRES : le GPE continuera d'allouer la plupart des financements aux pays qui en ont le plus besoin, tout en déployant des instruments plus souples, tels que le fonds à effet multiplicateur du GPE et Debt2Ed, afin de débloquer et d'aligner des volumes de financement nettement plus importants, qui seront adaptés aux objectifs et au contexte de chaque pays. Le GPE aidera les pays à structurer et à classer les financements mixtes en fonction des priorités et des réalités budgétaires nationales, et à accorder la priorité à l'éducation dans leurs stratégies d'emprunt public, en tirant parti de manière responsable des prêts concessionnels et des financements des banques de développement pour faire avancer les réformes à long terme ; et

4

ÉTABLISSANT DES PARTENARIATS ET EN ATTIRANT DES CAPITAUX PRIVÉS : le GPE renforcera son engagement auprès des partenaires philanthropiques et du secteur privé aux niveaux mondial et national, en tirant parti de leur expérience et de leur expertise et en mobilisant de nouvelles ressources, notamment par l'intermédiaire d'une nouvelle fondation de soutien au GPE. À mesure que nous intégrerons de nouveaux partenaires dans le secteur, nous veillerons à ce que leurs efforts soient alignés sur le leadership national afin que les investissements soient déployés là où ils auront le plus d'impact et atteindront les populations les plus marginalisées.

Comment le GPE mobilise un financement national plus important et plus efficace

En reconnaissant qu'une transformation durable dépend des investissements nationaux, le GPE allie incitations financières, appui technique et dialogue inclusif pour aider les pays partenaires à protéger, accroître et améliorer leur budget alloué à l'éducation et à renforcer leurs systèmes nationaux.

Le GPE a également recours au financement basé sur les résultats pour encourager ces changements, en subordonnant une partie des financements à des changements de politique efficaces qui permettent d'accroître les budgets consacrés à l'éducation, d'améliorer l'efficacité des dépenses et de garantir que les fonds parviennent à ceux qui en ont le plus besoin. Près de 80 % des gouvernements des pays partenaires qui ont opté pour ces « financements complémentaires » les ont liés au financement national.

Cette approche aide les gouvernements à rester sur la bonne voie pour obtenir des résultats concrets. Par exemple, au Cameroun et en Sierra Leone, cette approche a permis d'augmenter les budgets alloués à l'éducation et de faire passer des milliers d'enseignants financés par la communauté sur le registre de paie national, ce qui a permis d'alléger les charges qui pèsent sur les ménages à faibles revenus. Au Mozambique, les réformes ont permis de réduire le coût des manuels scolaires de 17 % et d'en distribuer un plus grand nombre. En Tanzanie, un financement complémentaire a soutenu une politique nationale d'affectation des enseignants qui a affecté 98 % des nouveaux enseignants du primaire dans les écoles les plus démunies, ce qui a rendu les dépenses consacrées à l'éducation plus équitables.





Côte d'Ivoire : transformer la dette en financement de l'éducation

Le programme « Debt2Ed » du GPE est un outil de financement innovant qui permet de convertir les remboursements des emprunts nationaux en investissements dans l'éducation, tout en débloquant des financements grâce au fonds à effet multiplicateur du GPE. Ce programme permet de réduire le fardeau de la dette publique des pays partenaires, ainsi que d'accroître et d'optimiser les dépenses pour qu'un plus grand nombre d'enfants soient scolarisés et s'instruisent.

La Côte d'Ivoire a été le premier pays partenaire à tirer parti de cette approche innovante, et a réaffecté

77 millions de dollars provenant d'un allègement de dette conditionnel avec la France au secteur de l'éducation. Cette opération a permis de débloquer le fonds à effet multiplicateur du GPE, qui a ensuite permis de mobiliser des cofinancements supplémentaires auprès de plusieurs partenaires. Au total, et en comptant la partie « Debt2Ed », le pays a mobilisé 182 millions de dollars, avec la Banque mondiale comme agent partenaire, qui ont servi à améliorer l'accès à une éducation de qualité, à distribuer du matériel adapté aux élèves marginalisés, à former les enseignants et à renforcer la gouvernance.

ACCROÎTRE L'IMPACT GRÂCE AUX COFINANCEMENTS CATALYTIQUES

Pour relever les défis de taille qui se posent actuellement dans le secteur de l'éducation, il est impératif d'agir plus rapidement, de manière plus radicale et plus innovante. Le plan stratégique GPE 2030 renforce notre ambition de tirer parti de nouveaux partenariats et de débloquer des cofinancements sans précédent pour aider les pays à transformer leurs systèmes éducatifs. Cet investissement plus important permettra de doubler notre impact par rapport à la période précédente, en entraînant un changement rapide et de grande envergure, digne des enfants du monde entier.

Grâce au nouveau cadre de mobilisation et d'allocation de financements progressif destiné à accorder la priorité aux financements des pays les plus démunis, un GPE 2030 entièrement financé mettra à la disposition des pays partenaires plus de 2 milliards de dollars de financements au titre du fonds à effet multiplicateur et mobilisera des financements complémentaires selon un ratio de 1 : 5, ce qui permettra de mobiliser au moins 10 milliards de dollars de cofinancement auprès d'un large éventail de partenaires pour accélérer la transformation des systèmes à l'échelle et à la vitesse qui s'imposent d'urgence.

En s'appuyant sur les instruments éprouvés et en expérimentant de nouvelles innovations et de nouvelles stratégies de mobilisation des ressources, le GPE aidera les pays à attirer d'autres financements concessionnels, philanthropiques et privés pour financer des réformes systémiques à long terme. Nos financements joueront un rôle de catalyseur : utilisés stratégiquement, ils permettront de réduire les risques pour les autres investisseurs, d'attirer de nouveaux financements et d'élaborer des programmes de financement adaptés aux besoins et aux capacités de chaque pays.

Pour ce faire, le GPE élargira son réseau de partenaires, proposera une gamme plus large d'instruments de financement flexibles et apportera un soutien ciblé aux gouvernements pour les aider à concevoir et à gérer des programmes d'investissement alignés sur les priorités des réformes nationales. Le GPE continuera également à évaluer la viabilité de la dette chaque fois que ses financements seront associés à des prêts concessionnels, afin de garantir que les pays seront en mesure d'accroître leurs investissements dans l'éducation sans compromettre pour autant la stabilité budgétaire à long terme.

Développer les financements innovants

Depuis 2018, le GPE a utilisé des outils de financement innovants pour mobiliser 4,7 milliards de dollars de cofinancement catalytique auprès de plus de 70 partenaires, notamment des banques de développement, des bailleurs de fonds bilatéraux et de plus en plus d'acteurs du secteur privé et philanthropiques.

Entre 2021 et 2025, le fonds à effet multiplicateur du GPE a dépassé en seulement trois ans son objectif qui avait été fixé pour cinq ans, en aidant les pays partenaires à mobiliser en moyenne quatre dollars pour chaque dollar de financement. Cette réussite a ouvert la voie à l'apparition d'autres instruments de financement permettant aux pays partenaires de mobiliser des financements en faveur de l'éducation, parmi lesquels figurent :

- **Debt2Ed** : convertit la dette souveraine en investissements nationaux en associant les allègements de dette conditionnels ou les restructurations de dette au secteur de l'éducation avec les financements du GPE, libérant ainsi une marge de manœuvre budgétaire pour des réformes à long terme.
- **Accélérateur de l'éducation des filles** : fournit des ressources destinées à soutenir l'égalité des genres dans les pays et les régions où l'éducation des filles a été identifiée comme un défi majeur.
- **GPE 1 : 1** : offre un financement de contrepartie de 1 : 1 sur les contributions du secteur privé et des organisations philanthropiques, et attire ainsi de nouveaux partenaires dans le secteur de l'éducation.

- **SmartEd** : une initiative conjointe avec le Groupe de coordination arabe (ACG) et la Banque islamique de développement (BIsD) visant à mobiliser de nouveaux investissements dans l'éducation dans 37 pays membres éligibles de la BID grâce à des solutions de financement mixte.

Le plan stratégique GPE 2030 s'appuiera sur ce solide bilan pour expérimenter des stratégies visant à accroître le financement de l'éducation et à débloquer de nouveaux partenariats et de nouvelles ressources.

- **Obligations d'impact sur l'éducation** : en partenariat avec des initiatives de financement basé sur les résultats, le GPE peut aider à déployer des modèles qui subordonnent les financements à des résultats mesurables dans le secteur de l'éducation.
- **Financement pour la lutte contre le changement climatique** : le GPE étudie des structures d'obligation et des solutions de financement qui subordonnent les investissements dans l'éducation à la résilience et à l'adaptation au changement climatique.
- **Financement islamique** : en s'appuyant sur une étroite collaboration avec la BIsD, le GPE étudiera la possibilité d'associer ses financements aux financements islamiques, afin de générer des investissements à long terme dans les infrastructures scolaires.
- **Garanties** : le GPE explorera des partenariats pour élargir les solutions de financement pour l'éducation grâce à des instruments de partage des risques tels que les garanties.



Accélérer l'impact du GPE

AU COURS DES CINQ PROCHAINES ANNÉES,
LE GPE ATTEINDRA DAVANTAGE D'ENFANTS
QU'AU COURS DES DIX ANNÉES PASSÉES,
ACCÉLÉRANT AINSI SON IMPACT
AU RYTHME ET À L'ÉCHELLE REQUIS
POUR RÉPONDRE AUX BESOINS
DES ENFANTS DANS LE MONDE.

2026-2030 : _____
5 milliards de dollars (objectif)

748 millions d'enfants

2021-2025 : _____
4,2 milliards de dollars

**372 millions
d'enfants**

2015-2020 : _____
2,2 milliards de dollars

33 millions d'enfants

**FONDS LEVÉS PAR LE GPE ET ENFANTS
BÉNÉFICIAIRES DE FINANCEMENTS DU GPE
ET DE COFINANCEMENTS, 2015-2030**

MINIMISER LES COÛTS

Malgré une hausse de 25 % du nombre de pays partenaires depuis 2021 et les pressions inflationnistes, nous avons réussi à maintenir nos coûts de fonctionnement à moins de 7 % des décaissements, minimisant ainsi les coûts pour les bailleurs de fonds et les partenaires. Par ailleurs, le GPE investit les fonds en attente de décaissement, ce qui a permis de générer près de 250 millions de dollars entre 2021 et 2025, soit plus que nos dépenses de fonctionnement pour la même période, maximisant ainsi la valeur de chaque contribution des bailleurs de fonds.

Depuis 2021, le Secrétariat du GPE a également réformé sa façon de travailler afin d'optimiser son efficacité et ses résultats. Pour ce faire, le GPE a notamment transféré du personnel plus près des pays partenaires en renforçant sa présence en Europe, en agrandissant son bureau d'appui à Chennai en Inde, et en créant un nouveau bureau à Nairobi au Kenya. Pour la période 2026-2030, le GPE continuera de trouver des solutions innovantes et stratégiques pour améliorer son efficacité et maintenir ses coûts de fonctionnement à un faible niveau, tout en privilégiant l'excellence opérationnelle qui fait sa renommée.



En l'absence d'écoles spécialisées près de chez elle et sans possibilité de fréquenter une école ordinaire, Oyunjargal, qui souffre d'une déficience auditive, a étudié à domicile et fréquenté un centre informel de développement de l'enfant. Grâce à un programme soutenu par le GPE, elle est désormais inscrite à l'école *Ireedui 21st* à Murun, en Mongolie. Crédit : GPE/Bat-Orgil Battulga

2.3 TRANSFORMER LES SYSTÈMES D'ÉDUCATION

Le plan stratégique GPE 2025 a marqué un tournant dans la transformation des systèmes éducatifs. Le GPE 2030 s'appuie sur cette dynamique et propose une stratégie concrète pour accélérer les progrès, en exploitant les atouts collectifs du partenariat pour aider les gouvernements à élaborer et à mettre en œuvre des réformes de grande envergure visant à améliorer la qualité des apprentissages, à promouvoir l'égalité des genres et l'inclusion, et à renforcer la responsabilité mutuelle des résultats.

Ensemble, dans le cadre du GPE 2030, nous irons encore plus loin et améliorerons les résultats dans l'ensemble des systèmes éducatifs en :



ACCORDANT LA PRIORITÉ À LA QUALITÉ DES APPRENTISSAGES

la plupart des pays partenaires du GPE ont mis la qualité des apprentissages au premier plan de leur réforme, mais manquent de données fiables pour faire accélérer les progrès. Le GPE 2030 contribuera à renforcer les systèmes nationaux d'évaluation des acquis scolaires et à encourager la production de données ventilées de qualité, conformes aux normes internationales, afin que les gouvernements puissent identifier les lacunes, perfectionner les réformes et investir dans des mesures efficaces.



INTÉGRANT L'ÉQUITÉ ET LA RÉSILIENCE

le GPE 2030 renforcera l'intégration de l'égalité des genres, de l'inclusion et de la résilience au changement climatique dans les réformes des systèmes éducatifs, en ancrant la transformation dans un dialogue inclusif et en tenant compte des réalités propres au contexte, afin de garantir des effets durables.



FAISANT ENTENDRE LES VOIX LOCALES

un véritable changement doit être porté par ceux qui sont au plus près des classes. Le GPE 2030 impliquera davantage les enseignants, les élèves, les enfants, les jeunes et la société civile locale dans l'élaboration, le suivi et la mise en œuvre des réformes.



DÉVELOPPANT LES PARCOURS D'APPRENTISSAGE

le GPE 2030 renforcera la capacité des pays à dispenser une éducation de qualité, quel que soit le niveau de scolarité des élèves. Du préscolaire au secondaire, le GPE soutiendra des approches inclusives et fondées sur des données probantes afin que tous les élèves acquièrent les compétences professionnelles nécessaires à leur réussite.



REDOUBLANT D'EFFORTS EN MATIÈRE DE RÉSULTATS ET DE RESPONSABILITÉ

le GPE 2030 renforcera la manière dont l'ensemble du partenariat mesure et suit les progrès, en améliorant la transparence et en veillant toujours à ce que les réformes produisent des résultats équitables.

Bâtir les fondements de l'avenir : améliorer l'apprentissage fondamental pour favoriser les progrès

Tous les enfants devraient avoir la possibilité d'atteindre leur plein potentiel grâce à un apprentissage inclusif et de qualité. Pourtant, pour des centaines de millions d'enfants vulnérables, les compétences fondamentales, telles que la lecture, l'écriture et les compétences sociales et émotionnelles, restent inaccessibles, ce qui compromet leur avenir et freine le développement du pays.

Le GPE aide les pays partenaires à faire directement face à la crise de l'éducation en soutenant des réformes éprouvées et rentables qui produisent des résultats. Dans les pays partenaires du GPE, les réformes soutenues par les gouvernements dans le but d'améliorer les résultats d'apprentissage prévoient notamment d'élaborer et de réformer les programmes scolaires, de distribuer des supports didactiques et pédagogiques, de former et d'accompagner les enseignants, ainsi que d'évaluer les acquis scolaires. Une analyse des financements du GPE qui a mesuré les résultats d'apprentissage a révélé que 85 % des financements ont fait état de progrès.

L'un des piliers de l'approche du GPE consiste à renforcer les données dont les pays ont besoin pour identifier les lacunes d'apprentissage et orienter les réformes ciblées. Rien qu'en 2024, les financements du GPE ont soutenu des systèmes qui permettent d'évaluer les acquis scolaires dans 65 pays partenaires. Grâce à son mécanisme de Partage de connaissances et d'innovations (KIX), le GPE a également réalisé des investissements importants dans des infrastructures de données sur l'apprentissage préscolaire dans des pays comme la Gambie, le Togo et l'Ouganda, afin de soutenir une prise de décision fondée sur des données probantes.

Le GPE 2030 renforcera cet objectif à l'aide d'un nouveau mécanisme de financement basé sur les résultats. Un déclencheur du financement complémentaire incitera les pays à évaluer les acquis scolaires de manière précoce, cohérente et comparable. Dans le cadre de ce modèle, 10 % des allocations de financement seront subordonnées à l'amélioration des données sur l'apprentissage, ce qui permettra de faire avancer les progrès pour atteindre cette composante clé de l'objectif de développement durable n° 4.



Marie Goreth Mukayisenga, enseignante à l'école GS Rosa Mystica à Kamonyi, au Rwanda, observe le travail d'Alicia Ineza Turabayu, une élève de 3^e année. Cette école inclusive est l'une des premières à utiliser les épisodes ludo-éducatifs du Conseil rwandais de l'éducation, développés avec le soutien du GPE et de la Banque mondiale, afin de rendre l'apprentissage ludique et accessible à tous les élèves. Crédit : GPE/NKurunziza (Trans.Lieu)

RENFORCER LES SYSTÈMES NATIONAUX POUR OBTENIR DES RÉSULTATS À LONG TERME

En tant que partenariat piloté par les pays, le GPE investit dans le renforcement des capacités des pays dans le cadre de toutes ses activités, notamment grâce aux financements pour le renforcement des capacités du système. L'approche du GPE peut facilement être adaptée. Dans les situations d'extrême fragilité et de conflit, le GPE coordonne avec ses partenaires humanitaires pour assurer la continuité de l'apprentissage tout en renforçant la résilience et les capacités des acteurs locaux du secteur de l'éducation. À mesure que la situation se stabilise, le soutien du GPE se réoriente vers le renforcement des systèmes nationaux, ce qui permet d'établir les bases d'un enseignement résilient et autonome.

Contrairement à une grande partie de l'aide octroyée en parallèle aux structures nationales, le GPE aligne son soutien sur les plans nationaux, promeut l'utilisation des systèmes nationaux, et renforce l'harmonisation et la responsabilité mutuelle. Les principes de l'efficacité de l'aide sont ainsi mis en pratique, en garantissant un soutien externe prévisible, coordonné et efficace.



« Aujourd'hui, deux des plus grandes priorités en matière d'éducation consistent à garantir que chaque enfant ait accès à un apprentissage de qualité et à créer des parcours qui relie l'apprentissage à l'opportunité. En tant qu'institution panafricaine, nous sommes conscients que l'éducation constitue l'investissement le plus puissant qu'une société puisse faire pour garantir sa prospérité future. Nous reconnaissons le GPE en tant que partenaire de confiance, qui possède l'envergure, l'expertise et la capacité d'innovation nécessaires pour aider les pays à renforcer leurs systèmes éducatifs. Ecobank et le GPE s'unissent pour promouvoir des solutions innovantes et inclusives qui mobilisent les communautés en faveur de l'éducation. »

Josephine Anan-Ankomah,
Directrice régionale d'Ecobank pour l'Afrique centrale, orientale et australe et l'Asie centrale



« En tant qu'ambassadrice de l'éducation mondiale, j'ai pu constater à quel point une seule opportunité peut ouvrir de nombreuses portes. Lorsque nous investissons dans l'éducation par le biais du GPE, nous ne changeons pas seulement des vies, nous ouvrons de nouvelles possibilités pour chaque enfant et chaque communauté, partout dans le monde. »

Malala Yousafzai,
Lauréate du prix Nobel et cofondatrice du Fonds Malala

UN RÉSEAU DIVERSIFIÉ ET ADAPTÉ POUR MAXIMISER L'IMPACT

Aucune organisation ne peut répondre à l'ensemble des besoins en matière d'éducation dans toutes les situations différentes. La force du GPE réside dans la diversité de son modèle de mise en œuvre. Avec 35 agents partenaires accrédités, notamment des banques multilatérales de développement, des organismes des Nations Unies, des bailleurs de fonds bilatéraux, des organisations non gouvernementales internationales et des fondations privées, le GPE est en mesure de trouver le partenaire le plus adapté au contexte. Cette souplesse lui permet d'intervenir de manière efficace dans toutes les situations, des États fragiles aux pays à revenu intermédiaire de la tranche inférieure.

Cette large portée garantit une bonne optimisation des ressources, dès lors qu'elle permet une utilisation stratégique et adaptée au contexte des ressources et de minimiser les risques en évitant de dépendre d'une seule institution. Elle offre également la capacité de s'adapter aux changements de situation.

TIRER PARTI DES PARTENARIATS POUR FAVORISER LA TRANSFORMATION

Les gouvernements doivent mener les réformes de l'éducation, mais un changement durable nécessite l'implication de tous les acteurs du système. Le modèle unique du GPE soutient l'écosystème plus large nécessaire à une transformation viable : des enseignants engagés, des parents et des communautés autonomes, des jeunes et des élèves représentés activement, des systèmes de données solides et une société civile dynamique.

Par l'intermédiaire de **L'Éducation à voix haute**, le plus grand fonds au monde dédié au plaidoyer en faveur de l'éducation, le GPE accroît l'engagement de la société civile et favorise des changements de politiques inclusifs et équitables dans plus de 60 pays. Ces coalitions permettent également aux enseignants et aux jeunes de participer davantage au processus d'élaboration des systèmes éducatifs. Le plan stratégique GPE 2030 développera ce soutien, en renforçant le rôle des enseignants dans les réformes et en garantissant que les enfants, les élèves et les jeunes sont systématiquement intégrés dans les processus de prise de décision et de responsabilisation nationaux.

Grâce à son mécanisme de **Partage de connaissances et d'innovations (KIX)**, le GPE aide les pays à combler leurs lacunes en matière de données, à partager des approches éprouvées et à développer des solutions efficaces et rentables, en associant la recherche aux politiques et aux pratiques dans 88 pays, en finançant des travaux de recherche appliquée ancrée dans les priorités nationales et en soutenant l'apprentissage entre pairs pour combler les lacunes en matière de données.

Travailler en partenariat avec les enseignants pour transformer l'éducation

Un bon enseignant est le meilleur indicateur de la réussite des élèves. Le GPE aide les pays partenaires à améliorer tous les aspects de la profession d'enseignant : du recrutement et de l'affectation à la formation, en passant par l'encadrement et le développement professionnel continu,

en particulier dans les zones défavorisées. Le modèle inclusif du GPE garantit également que les enseignants sont représentés dans le processus de prise de décision national : 90 % des coalitions nationales pour l'éducation soutenues par L'Éducation à voix haute sont influencées par des enseignants.

Les enfants, les jeunes et les élèves : des partenaires à l'œuvre

L'expérience vécue des jeunes est essentielle pour transformer l'éducation. Leurs perspectives permettent de trouver des solutions dans les salles de classe, et leur représentation engage la responsabilité des décideurs. Le GPE soutient la participation des jeunes : 86 %

des coalitions nationales pour l'éducation soutenues par L'Éducation à voix haute prévoient d'impliquer les jeunes, et grâce au programme des jeunes leaders du GPE, nous aidons les jeunes à s'exprimer, à influencer les politiques et à susciter le changement.



« Nous traversons une période exceptionnelle, qui exige un leadership exceptionnel de la part de nous tous pour enfin garantir le droit fondamental de chaque enfant à une éducation de qualité. Le GPE a déjà démontré sa capacité à améliorer les systèmes éducatifs des pays à faible revenu. Nous devons soutenir le GPE sans réserve et le financer intégralement. »

Mugwena Maluleke,
Président de l'Internationale de l'Éducation

Le pouvoir des partenariats régionaux dans le pacifique

Près d'une douzaine d'États insulaires de la région Pacifique sont membres du GPE. Réparti sur de grandes distances et abritant une diversité linguistique et culturelle remarquable, le Pacifique est également l'une des régions les plus vulnérables au changement climatique et aux catastrophes naturelles. Malgré leur singularité, un grand nombre de ces États doivent faire face aux mêmes défis en matière d'éducation, à savoir des populations éloignées, un manque de ressources et de fréquentes perturbations dues au changement climatique.

Pour y remédier, le GPE soutient la mise en œuvre du Cadre régional pour l'éducation des pays du Pacifique (PacREF), une stratégie commune qui réunit 15 États insulaires autour d'une vision commune qui aspire à promouvoir une éducation équitable et de qualité. Un financement du GPE d'un montant de 14,9 millions de dollars couvre 85 % des coûts du programme PacREF et a permis d'améliorer les évaluations des acquis scolaires et les données, de renforcer la résilience face

au changement climatique, ainsi que d'intégrer les savoirs traditionnels et le patrimoine culturel dans les programmes scolaires. Grâce à des financements complémentaires d'autres partenaires, le programme PacREF a lancé en 2023 le centre d'éducation *Waka Moana (Waka Moana Learning Hub)*³², un référentiel commun de ressources pédagogiques numériques destiné aux enseignants et aux élèves.

Cette approche démontre comment la collaboration régionale peut relever des défis communs complexes et produire un impact à une échelle qu'aucun pays ne pourrait atteindre seul. Le GPE 2030 renforcera le soutien en faveur de la collaboration régionale dans le Pacifique et poursuivra des approches similaires en Amérique latine et dans les Caraïbes. Cet effort devrait permettre à un plus grand nombre de pays dans ces régions de relever des défis communs, de nouer de nouveaux partenariats, de gagner en efficacité et d'attirer des financements supplémentaires.

Collaboration entre le GPE et l'IFFED : débloquer des fonds pour le développement du capital humain

Le GPE étudie les possibilités de collaborer avec le Mécanisme international de financement pour l'éducation (IFFEd, International Finance Facility for Education) afin de pouvoir débloquer des volumes de financements plus importants en faveur de l'éducation dans les pays à revenu intermédiaire de la tranche inférieure. En associant les financements innovants du GPE et le modèle basé sur les garanties de l'IFFEd, ce partenariat

pourrait permettre de mobiliser des fonds beaucoup plus importants pour soutenir des programmes et des réformes de grande envergure visant à renforcer les systèmes éducatifs et à développer le capital humain des pays qui dépassent le stade de l'aide concessionnelle. Des discussions préliminaires sont en cours avec la Banque asiatique de développement pour tester cette collaboration en 2026.

Forger l'avenir ensemble : s'associer avec le secteur privé et les fondations philanthropiques

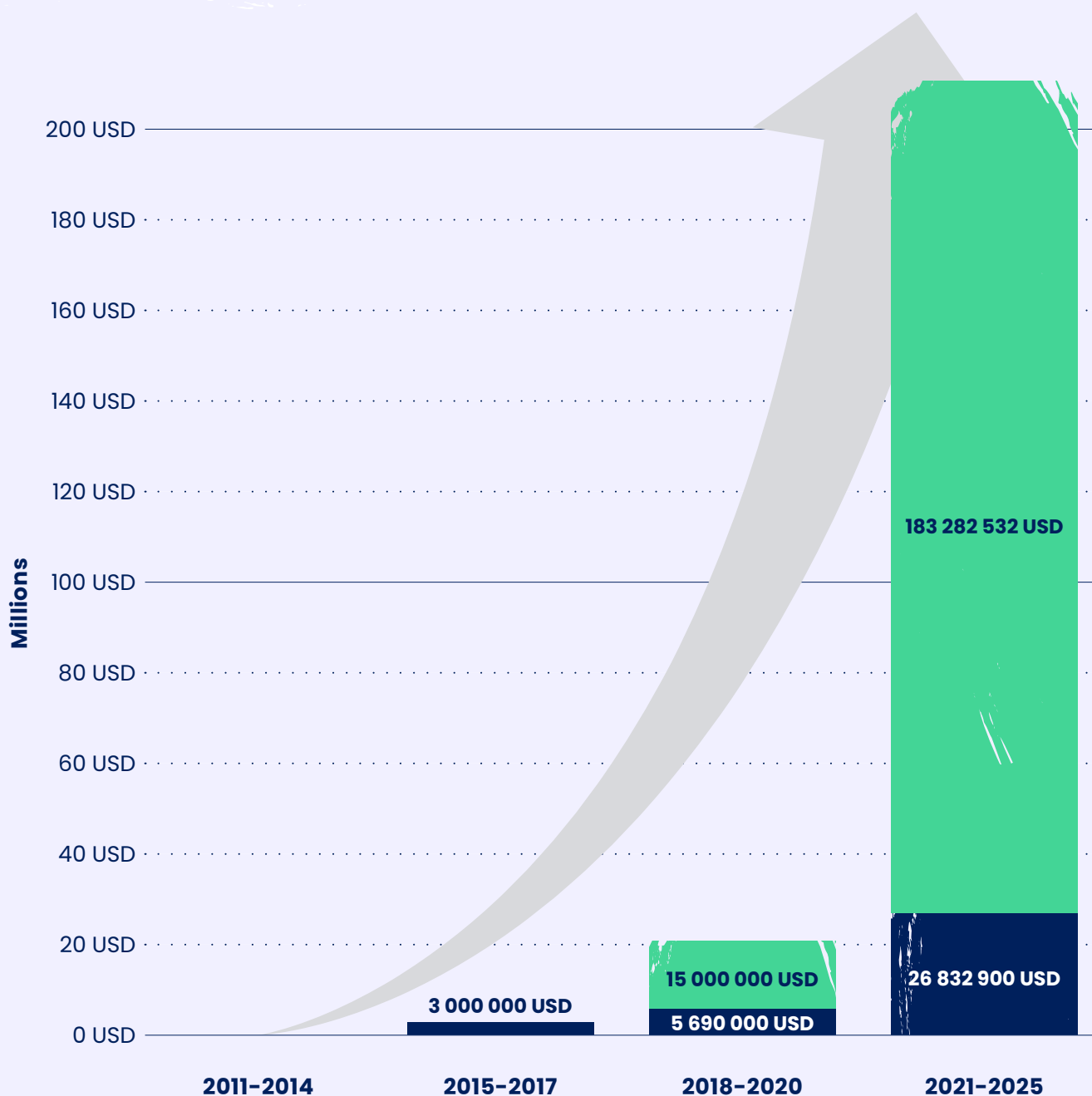
Les gouvernements jouent un rôle de premier plan dans la prestation de services éducatifs, mais dans un monde en constante évolution et soumis à des contraintes budgétaires, la participation du secteur privé et des fondations philanthropiques peut accélérer les progrès pour atteindre un accès universel à l'éducation. Le GPE joue un rôle de médiateur, en encourageant les partenariats entre les gouvernements, les entreprises et les fondations privées, et en alignant les financements, les données, les technologies et l'expertise en matière d'exécution des programmes que ces partenaires apportent pour soutenir les priorités nationales en matière d'éducation.

Le GPE 2025 a permis d'accroître l'engagement du secteur privé et des fondations philanthropiques, tant au niveau mondial qu'au niveau national. Au cours de cette période, le GPE a travaillé avec plus de 40 partenaires privés et philanthropiques et a mobilisé plus de 200 millions de dollars de financement direct et de cofinancement. Pour la première fois, des fondations ont dirigé la coordination au sein des groupes locaux des partenaires de l'éducation, la première fondation a été accréditée et sélectionnée en tant qu'agent partenaire, et un plus grand nombre d'entre elles ont co-investi par l'intermédiaire du fonds de contrepartie GPE 1 : 1, qui permet de doubler les investissements philanthropiques éligibles réalisés par les entreprises ou les fondations privées grâce au fonds à effet multiplicateur du GPE ou à l'Accélérateur de l'éducation des filles.

La collaboration avec des acteurs privés permet également de renforcer les liens entre l'éducation et l'emploi. Les fondations et les entreprises co-investissent non seulement dans l'éducation, mais aussi dans la préparation de la main-d'œuvre, les compétences numériques et la formation à l'entrepreneuriat, ce qui renforce le rôle de l'éducation dans la promotion d'une croissance inclusive et durable.

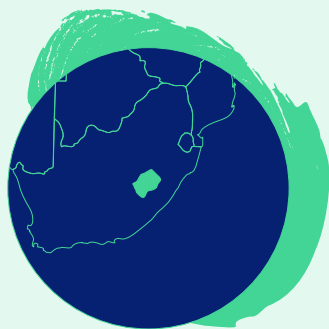
Des partenariats innovants, des ressources et des capacités variées, ainsi que des financements durables sont essentiels pour pouvoir mettre en œuvre le programme de transformation de l'éducation. La nouvelle fondation de soutien au GPE, créée à Genève, en Suisse, marque une nouvelle étape déterminante dans l'engagement du secteur privé, des fondations philanthropiques et d'autres partenaires non souverains en faveur de la mission et des objectifs du GPE. La fondation permettra d'élargir, d'améliorer et de diversifier la collaboration avec un plus grand nombre de bailleurs de fonds, et viendra renforcer les succès obtenus jusqu'à présent et étendre la portée des programmes du GPE porteurs de transformation en matière d'éducation.

Contributions du secteur privé et des fondations jusqu'à présent



● **Funds du GPE** ● **Contributions en nature**

*Les chiffres relatifs au cofinancement comprennent 25 000 000 USD de contributions en nature.

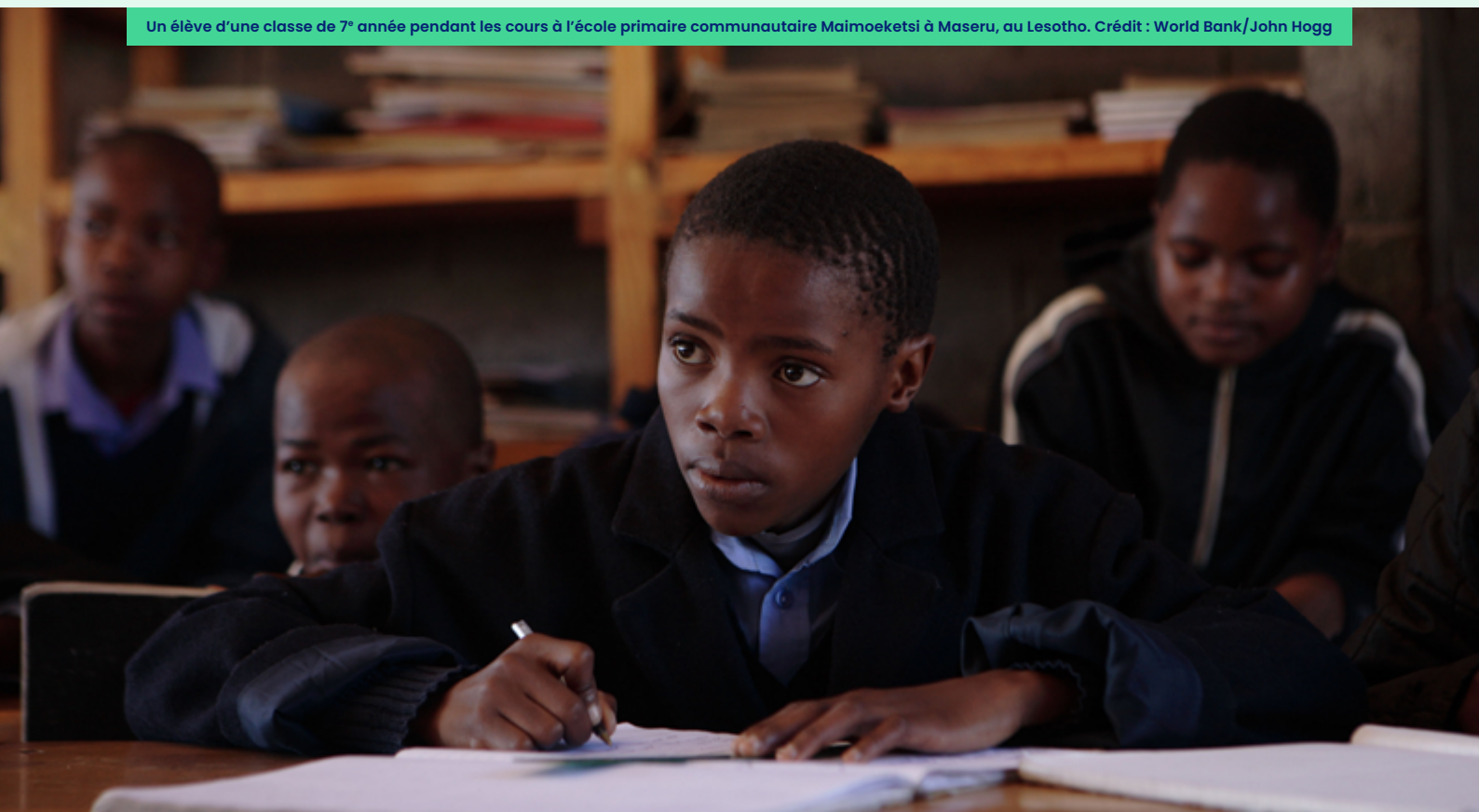


Lesotho : mobiliser le soutien des fondations philanthropiques internationales et du secteur privé national en faveur de l'apprentissage fondamental

Le Lesotho a fait de l'apprentissage fondamental la pierre angulaire de la réforme de son système d'éducation, en reconnaissant que l'éducation de la petite enfance ainsi que l'acquisition des compétences de base en lecture, écriture et calcul sont essentielles pour pouvoir accomplir des progrès durables. Le GPE soutient cette ambition en mobilisant un puissant partenariat d'acteurs publics, privés et philanthropiques, dont la Fondation Roger Federer, et une coalition de partenaires locaux du secteur privé, dont la Fondation *Higherlife* d'Econet, *Vodacom Lesotho* et *Standard Bank Lesotho*. Ce partenariat a abouti en

un programme ambitieux de 11 millions de dollars, mis en œuvre par l'UNICEF, destiné à améliorer l'éducation préscolaire et la préparation à l'école de plus de 93 000 enfants et à former 1 350 enseignants dans cinq districts. Cette collaboration novatrice avec le secteur privé par l'intermédiaire de la Chambre de commerce et d'industrie du Lesotho a incité d'autres entreprises à participer, et le gouvernement envisage actuellement de créer un fonds fiduciaire pour l'éducation financé par le secteur privé comme mécanisme durable de mise en commun des contributions futures³³.

Un élève d'une classe de 7^e année pendant les cours à l'école primaire communautaire Maimoeketsi à Maseru, au Lesotho. Crédit : World Bank/John Hogg





3. MULTIPLIER L'IMPACT : BÂTIR DES SYSTÈMES INCLUSIFS ET TOURNÉS VERS L'AVENIR

Avec la croissance démographique et la demande croissante de compétences nécessaires pour le 21^{ème} siècle, les systèmes éducatifs doivent être repensés en profondeur, sous peine que toute une génération d'enfants et de jeunes ne soit laissée pour compte. Le GPE aide les gouvernements à mettre en place des systèmes éducatifs équitables, inclusifs, résilients et tournés vers l'avenir.

3.1 AGIR EN FAVEUR DES PLUS MARGINALISÉS

Pour tirer parti du dividende démographique, tous les enfants doivent bénéficier d'une éducation de qualité sur un pied d'égalité, indépendamment de leur identité et de leur lieu de résidence. Entre 2026 et 2030, le GPE mettra à profit toutes les capacités de son partenariat, tant financières et techniques que politiques, pour aider les pays à combler les écarts qui persistent en matière d'accès et d'apprentissage, et à lever les derniers obstacles pour atteindre les enfants les plus marginalisés. Même dans les contextes les plus difficiles, qu'il s'agisse de pays touchés par la fragilité et les conflits ou de pays qui subissent les effets des conditions météorologiques extrêmes, le plan stratégique GPE 2030 s'efforcera de soutenir les enfants qui risquent le plus d'être laissés pour compte.

PROMOUVOIR L'ÉGALITÉ DES GENRES

L'éducation constitue l'un des moteurs les plus puissants de l'égalité des genres et est essentielle pour pouvoir atteindre les objectifs de développement plus larges. Les systèmes éducatifs intégrant la notion de genre génèrent des économies plus fortes, améliorent la santé infantile et maternelle et favorisent la création de sociétés plus inclusives et résilientes. Toutefois, ces gains ne peuvent se concrétiser que si les filles et les garçons bénéficient d'une éducation de qualité sur un pied d'égalité.

Le GPE place l'égalité des genres au cœur de son approche de transformation du système, en reconnaissant que l'accès à l'éducation et les résultats d'apprentissage sont influencés par de nombreux facteurs tant à l'intérieur qu'à l'extérieur de la salle de classe, notamment les normes sociales, les stéréotypes de genre, la pauvreté, le handicap, l'emplacement géographique et les conflits. Le GPE 2030 aidera les pays à identifier et à lutter contre les inégalités de genre, ainsi qu'à promouvoir l'égalité des genres dans, par et à travers l'éducation, en :

- utilisant les données et les éléments factuels relatifs à l'équité pour alimenter une planification inclusive et intégrant la notion de genre ;
- luttant contre les normes sociales néfastes et les obstacles économiques qui empêchent les enfants d'aller à l'école ;
- développant un corps enseignant équilibré, composé d'enseignants et de chefs d'établissement masculins et féminins ;
- améliorant l'enseignement et l'apprentissage afin de favoriser l'inclusion et la qualité ;
- intégrant une expertise dans le domaine du genre dans le processus de dialogue et d'élaboration des politiques nationales ;
- tirant parti des partenariats pour renforcer la responsabilité en matière d'égalité des genres ; et
- renforçant la capacité des systèmes éducatifs à prévenir et à lutter contre la violence sexiste.

L'éducation des filles : au cœur des progrès

Il n'y a jamais eu autant de filles scolarisées qu'aujourd'hui, mais nous savons que celles qui sont les plus difficiles à atteindre doivent toujours faire face à des obstacles de taille. À l'heure actuelle, 133 millions de filles dans le monde se voient encore refuser leur droit à l'éducation³⁴. L'éducation des filles génère d'énormes bénéfices en termes de prospérité économique, d'équité, de résilience au changement climatique, de santé publique et de paix. Si toutes les filles achevaient 12 années de scolarité, les mariages précoces diminueraient de deux

tiers et les économies mondiales pourraient générer un bénéfice pouvant atteindre jusqu'à 30 000 milliards de dollars³⁵.

En 2026-2030, le GPE continuera d'aider les pays partenaires à identifier et à éliminer les obstacles systémiques qui nuisent à l'éducation des filles, en mobilisant des partenaires et des ressources pour mettre en œuvre de profondes réformes visant à garantir que toutes les filles sont scolarisées, en sécurité et s'instruisent.

Advent Munenge (au centre) en classe avec d'autres élèves dans le cadre d'un programme au Zimbabwe financé par l'Accélérateur de l'éducation des filles du GPE. Grâce au soutien du GPE et de la CAMFED, les filles marginalisées acquièrent les compétences et les opportunités dont elles ont besoin pour rester à l'école et se construire un avenir meilleur. Crédit : Stabile Mpengesi/GPE





Pakistan : un partenariat pour scolariser les filles

Dans la province du Sind, au Pakistan, le GPE aide le ministère de l'Éducation à remédier aux obstacles liés au genre qui empêchent plus de 925 000 filles et garçons d'accéder à l'éducation. Avec un investissement total de 85 millions de dollars depuis 2021, le GPE, en collaboration avec la Banque mondiale et l'UNICEF, a aidé le gouvernement provincial à renforcer la formation des enseignants sur les questions de genre, à mettre en place des systèmes d'alerte précoce pour prévenir le décrochage scolaire, à renforcer les capacités des chefs

d'établissements scolaires à créer des environnements inclusifs et à sensibiliser les communautés à l'importance d'instruire les filles. Le soutien du GPE en faveur d'un dialogue sectoriel inclusif a permis d'impliquer les acteurs qui œuvrent pour l'égalité des genres dans la planification de l'éducation. Cela a permis de passer d'une approche axée uniquement sur l'accès des filles à l'éducation à des réformes systémiques plus larges qui favorisent l'égalité des genres dans et par l'éducation, ce qui jette les bases nécessaires au changement durable.

ÉLIMINER LES OBSTACLES POUR LES ENFANTS EN SITUATION DE HANDICAP

D'après les estimations, 240 millions d'enfants se trouvent en situation de handicap dans le monde, et ces derniers font partie des enfants qui risquent le plus d'être privés d'éducation. Les enfants en situation de handicap ont 49 % plus de probabilité de n'avoir jamais été scolarisés que les enfants qui ne présentent pas de handicap³⁶. Le handicap s'accompagne souvent d'autres obstacles, tels que la pauvreté, le genre, le déplacement et l'emplacement géographique, qui aggravent l'exclusion.

Le GPE place l'inclusion au cœur de la transformation des systèmes éducatifs, en aidant les gouvernements à élaborer des réformes qui permettent de supprimer les obstacles physiques, sociaux et institutionnels à l'apprentissage. Le GPE 2030 renforcera les partenariats, développera l'innovation et augmentera le soutien ciblé dans l'ensemble du système, afin de garantir que les enfants en situation de handicap sont systématiquement pris en compte dans les plans, les budgets et la coordination sectorielle de l'éducation. Cela impliquera d'utiliser davantage de données et d'outils qui intègrent les personnes en situation de handicap, afin d'améliorer le dépistage, de suivre les inégalités et d'orienter les politiques et l'allocation des ressources, ainsi que d'investir dans l'enseignement et l'apprentissage inclusifs et dans un soutien ciblé aux enfants en situation de handicap.



Ouzbékistan : développer l'éducation inclusive

L'Ouzbékistan, qui est le pays le plus peuplé d'Asie centrale, saisit une occasion unique de transformer son système éducatif pour répondre aux besoins d'une population jeune en pleine expansion³⁷. Au cœur de cet effort se trouve un engagement national audacieux en faveur de l'inclusion, axé sur les enfants en situation de handicap, en particulier les filles issues des zones rurales, qui sont encore les plus exclus de l'éducation.

Pour mener à bien cette transformation, l'Ouzbékistan a tiré parti du modèle unique du GPE, en mobilisant un ambitieux ensemble de financements d'un montant total de 220 millions de dollars, qui cumule un financement au titre du fonds à effet multiplicateur de 40 millions de dollars, un financement mixte de 160 millions

de dollars provenant de l'Initiative sur le financement intelligent de l'éducation du groupe de coordination arabe (ACG SmartEd)³⁸ et 20 millions de dollars de financement national. Ce partenariat innovant permet de renforcer les infrastructures accessibles, de former les enseignants à répondre aux différents besoins d'apprentissage et d'améliorer les données en vue de pouvoir prendre de meilleures décisions à l'échelle du système. En réduisant les coûts d'emprunt et en accélérant les réformes, le soutien catalytique du GPE permet à l'Ouzbékistan d'améliorer l'accès et l'équité à grande échelle, et montre comment le financement mixte peut favoriser une éducation durable et inclusive pour toute une nouvelle génération d'élèves.

Ruxshona écrit son nom sur un tableau pendant un cours au centre d'éducation préscolaire soutenu par le GPE à Samarcande, en Ouzbékistan.
Crédit : GPE/Federico Scoppa



L'ÉDUCATION DE LA PETITE ENFANCE : POSER LES FONDEMENTS POUR TOUTE LA VIE

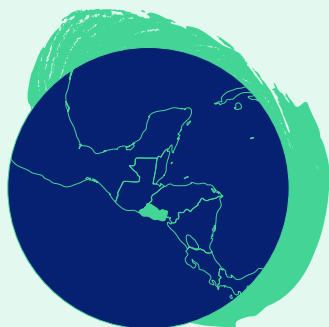
Les premières années de la vie posent les fondements de l'apprentissage tout au long de la vie et du développement des compétences. Les enfants qui acquièrent de solides compétences en lecture, en écriture, en calcul et sur le plan socio-émotionnel dès leur plus jeune âge sont bien mieux préparés à acquérir des compétences plus complexes plus tard dans leur vie. Il a été démontré que chaque dollar investi dans l'éducation préscolaire peut générer un retour d'investissement de 17 dollars, grâce aux meilleurs résultats obtenus dans les domaines de l'éducation, de la santé et de l'emploi³⁹. L'éducation préscolaire est particulièrement bénéfique pour les enfants issus de milieux défavorisés, dès lors qu'elle permet de réduire les écarts de développement avant qu'ils ne se creusent et favorise l'équité et l'inclusion sociale.

Malgré les progrès accomplis dans ce domaine, moins d'un enfant sur cinq dans les pays à faible revenu a accès à l'enseignement préscolaire⁴⁰, ce qui expose des millions d'entre eux au risque de prendre du retard avant même d'avoir commencé leur scolarité. Le GPE accorde la priorité à l'éducation de la petite enfance en aidant les gouvernements à renforcer leurs politiques, à investir dans la formation des enseignants et à améliorer l'accès à un enseignement préscolaire de qualité. Le GPE 2030 constitue une occasion unique de développer les partenariats et le soutien en faveur de l'apprentissage préscolaire comme la pierre angulaire de la transformation des systèmes, et d'aider les pays partenaires à briser le cycle de la pauvreté et de l'exclusion.



« L'éducation est le fondement d'une paix, d'une prospérité et d'une dignité durables. Investir dans l'éducation n'est pas un choix, c'est un impératif moral et stratégique. Grâce au GPE, des millions d'enfants ont accès à une éducation de qualité pendant que les pays renforcent leurs systèmes éducatifs. Ces progrès reposent sur deux piliers : l'investissement des pays dans l'avenir de leur propre éducation et la solidarité de la communauté internationale au sein du GPE pour garantir qu'aucun enfant ne soit laissé pour compte. Ensemble, ces efforts nous aideront à tenir la promesse des objectifs de développement durable. »

Amina Mohammed,
Vice-Secrétaire générale de l'Organisation des Nations Unies



El Salvador : mobiliser des financements visant à améliorer l'équité et l'inclusion

La République du Salvador a accordé la priorité aux réformes visant à promouvoir l'équité et l'inclusion, notamment en améliorant l'accès à l'éducation de la petite enfance pour les élèves les plus vulnérables. Grâce à un financement au titre du fonds à effet multiplicateur du GPE d'un montant de 12 millions de dollars, le gouvernement a mobilisé un financement de 160 millions de dollars auprès de la Banque interaméricaine de développement (BID), ce qui correspond à un ratio de levier financier de 1 : 13, destiné à

améliorer la qualité de l'apprentissage de plus de 850 000 élèves. Cet investissement permet d'améliorer l'accès à l'éducation préscolaire, de former près de 30 000 enseignants et chefs d'établissement, et de renforcer l'éducation inclusive pour les enfants en situation de handicap. Celui-ci sert également à réintégrer 2 000 élèves migrants de retour dans leur pays grâce à des programmes ciblés et à la formation des enseignants, et aide ainsi les jeunes à réintégrer l'école, à renouer avec leur communauté et à se construire un avenir meilleur.



Les élèves du *Centro Escolar Olof Palme* à San Martín montrent fièrement leur travail. En juin 2022, le Salvador est devenu le premier pays partenaire du GPE à bénéficier d'un financement au titre de l'Accélérateur de l'éducation des filles du GPE. Crédit : GPE/Julio Roberto

3.2 CONSTRUIRE DES SYSTÈMES RÉSILIENTS ET Tournés vers l'AVENIR

Dans un monde en proie à de multiples crises qui s'enchevêtrent, telles que les conflits, les chocs climatiques, les déplacements forcés et les pandémies, l'éducation est un investissement essentiel dans la résilience qui contribue à assurer la pérennité des sociétés. L'éducation dote non seulement les enfants des compétences de base en lecture, en écriture et en calcul, mais aussi des aptitudes, des capacités d'adaptation et de l'esprit d'innovation dont ils ont besoin pour réussir dans un monde en constante évolution.

INSTAURER UNE CONTINUITÉ ENTRE L'AIDE D'URGENCE ET LES PROGRAMMES DE RECONSTRUCTION POUR LES ÉLÈVES TOUCHÉS PAR LES CRISES

Au cours des dix dernières années, le nombre de crises a fortement augmenté à travers le monde, ce qui a entraîné des conséquences dévastatrices pour les enfants et leur éducation. Aujourd'hui, plus de 234 millions d'enfants sont touchés par des crises et 85 millions ne sont pas scolarisés⁴¹. Plus de la moitié des pays partenaires du GPE sont touchés par la fragilité ou les conflits, et 70 % des enfants qui bénéficient des financements de mise en œuvre du GPE vivent dans ces pays.

Fort de plus de vingt ans d'expérience à collaborer avec les pays partenaires pour assurer la continuité de l'apprentissage en dépit de tous les obstacles, le GPE est souvent le seul partenaire à dispenser un financement fiable et à long terme pour empêcher les systèmes éducatifs de s'effondrer. En cas de catastrophe, le GPE accorde un financement accéléré, qui peut atteindre jusqu'à 20 % de l'allocation maximale par pays dans un délai de huit semaines, afin de garantir la continuité de l'éducation. En cas de crises prolongées, le GPE travaille en collaboration avec les gouvernements et les partenaires humanitaires pour aligner les interventions d'urgence sur les priorités de réformes à long terme. En s'appuyant sur cette expérience, le GPE 2030 permettra d'intensifier le soutien octroyé par le GPE pour renforcer la capacité des pays à se préparer, à résister et à se remettre des chocs, qu'il s'agisse de conflits ou de chocs climatiques.

Étant donné que les pays partenaires du GPE accueillent près de 4 millions d'enfants réfugiés, soit près de la moitié du nombre total d'enfants réfugiés dans le monde, le GPE 2030 permettra également de développer son soutien pour aider les gouvernements à passer d'une aide humanitaire à court terme à des solutions à long terme dans l'ensemble du système qui permettront d'intégrer les réfugiés et les élèves déplacés dans les systèmes éducatifs nationaux.



« L'éducation est la pierre angulaire de sociétés justes et pacifiques. Elle renforce le pouvoir d'action des individus, renforce les communautés et favorise le développement durable. À la Campagne mondiale pour l'éducation, nous sommes convaincus que chacun mérite d'avoir la possibilité d'apprendre, de s'épanouir et de construire son avenir. Investir dans une éducation publique inclusive, gratuite et de qualité crée un changement durable, en transformant non seulement la vie des individus, mais aussi des nations entières. Des partenariats comme le GPE sont essentiels pour relever ces défis et renforcer la capacité des gouvernements à tenir leurs engagements. Aujourd'hui plus que jamais, nous devons réitérer notre engagement à faire de l'éducation un droit universel, et non un privilège. »

Refat Sabbah,
Président de la Campagne mondiale pour l'éducation

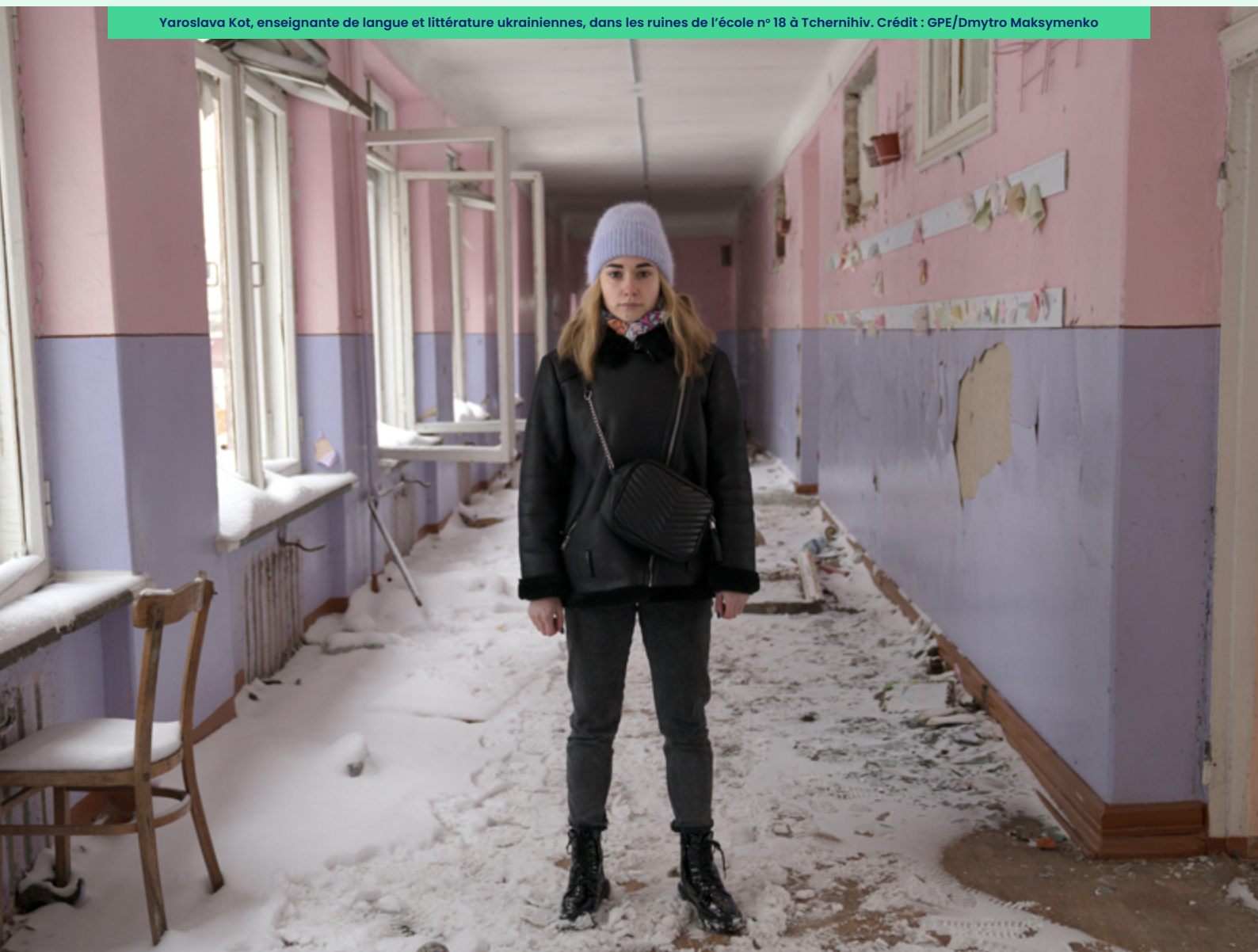


Ukraine : investir dans l'éducation pour faire renaître l'espoir

Le conflit en Ukraine a perturbé la scolarité de plus de 5 millions d'enfants⁴². Pour remédier à cette situation, le gouvernement, avec l'aide du GPE et de ses partenaires, a lancé un programme à Odessa et à Jytomyr qui a permis de former plus de 7 400 éducateurs et d'apporter un soutien pédagogique et psychosocial à 38 000 élèves. Une contribution d'un montant de 25,5 millions de dollars de la part de Google, de Microsoft et de l'UNESCO a permis de débloquer

un financement au titre du fonds à effet multiplicateur du GPE d'un montant équivalent, avec un appui supplémentaire de l'UNICEF. L'initiative s'étend désormais à l'ensemble du pays. Plus de 61 000 enseignants se sont inscrits à la formation en ligne et 39 nouveaux centres d'apprentissage numériques ont été créés pour aider les enfants déplacés à poursuivre leur scolarité et à bénéficier d'un soutien indispensable.

Yaroslava Kot, enseignante de langue et littérature ukrainiennes, dans les ruines de l'école n° 18 à Tchernihiv. Crédit : GPE/Dmytro Maksymenko





Myanmar : garantir la continuité de l'éducation en période de crise

À la suite du coup d'État militaire au Myanmar en 2021, la plupart des financements destinés au développement du pays ont été suspendus et le système éducatif a été confronté à des perturbations sans précédent. Cela a entraîné des fermetures d'écoles et des millions d'enfants risquaient d'être privés d'enseignement. Dans un contexte où il était impossible d'engager un dialogue avec les autorités de facto, le modèle de partenariat du GPE a permis de rassembler la communauté du développement autour d'un plan d'intervention commun visant à garantir la continuité de l'éducation. En coordination avec L'Éducation sans délai, des organisations internationales, des organisations de la société civile, des prestataires de services éducatifs locaux et des acteurs non gouvernementaux, le GPE a mis en œuvre des programmes d'éducation indispensables qui ont

permis d'assurer la continuité de l'apprentissage. Le GPE a mobilisé ses fonds de manière flexible, en reprogrammant un financement de 50 millions de dollars mis en œuvre par l'intermédiaire de plusieurs prestataires de services éducatifs locaux, afin de fournir des espaces d'apprentissage sûrs et d'atteindre les enfants les plus vulnérables dans différentes régions du pays touchées par le conflit, en particulier les filles et les garçons issus de minorités ethniques. En travaillant sans relâche pour continuer à soutenir l'éducation, le GPE s'est associé à plusieurs bailleurs de fonds, et a mobilisé plus de 20 millions de dollars de cofinancement auprès de l'Australie et du Royaume-Uni, en accordant un financement supplémentaire de 28 millions de dollars, ce qui a permis de démontrer la force et la facilité d'adaptation du partenariat face à une situation aussi complexe et fragile.



Syrie : garantir la continuité de l'éducation après les ravages du tremblement de terre

En 2023, un tremblement de terre dévastateur en Syrie a perturbé l'apprentissage de 7 millions d'enfants et a ravagé près de 3 000 écoles⁴³. Le GPE, en étroite coordination avec ses partenaires humanitaires, notamment L'Éducation sans délai, a rapidement mobilisé 3,75 millions de dollars de financement d'urgence, en partenariat avec l'UNICEF et Save the Children, afin de créer 61 espaces d'apprentissage temporaires pouvant accueillir plus

de 16 000 enfants, dont des enfants qui se trouvent en situation de handicap⁴⁴. Un financement supplémentaire de 15 millions de dollars a ensuite été alloué pour réparer les écoles, distribuer des fournitures scolaires et rétablir l'enseignement. Cette intervention démontre la capacité du GPE à apporter un soutien rapide et flexible en cas de crise, tout en jetant les bases d'un redressement à long terme et de systèmes éducatifs résilients.



Le GPE et L'Éducation sans délai : deux fonds mondiaux complémentaires destinés à remédier à la crise mondiale de l'éducation

Le GPE et L'Éducation sans délai convergent dans les situations de fragilité et de crise prolongée, en soutenant la continuité entre les programmes humanitaires et les programmes de développement et en accélérant les progrès réalisés pour atteindre l'objectif de développement durable n° 4 relatif à l'éducation pour tous.

Le travail du GPE avec les gouvernements pour se préparer et remédier aux crises et minimiser leurs effets sur les systèmes

éducatifs vient compléter le travail de L'Éducation sans délai sur le financement des interventions rapides et pluriannuelles en faveur de l'éducation dans les situations de crise par le biais du système de l'aide humanitaire. En tirant parti de la valeur ajoutée de chaque fonds, la collaboration renforcée entre L'Éducation sans délai et le GPE permet d'optimiser le financement de l'éducation et de mieux répondre à tous les besoins.

BÂTIR DES SYSTÈMES ÉDUCATIFS INTÉGRANT LE CLIMAT

Le changement climatique perturbe l'éducation partout dans le monde, endommage les infrastructures, provoque le déplacement des élèves et aggrave les inégalités. Entre 2022 et 2024, plus de 400 millions d'élèves ont subi la fermeture de leur école en raison de conditions météorologiques extrêmes⁴⁵, ce qui démontre à quel point de nombreux systèmes éducatifs sont mal préparés pour faire face aux effets du changement climatique. Pourtant, les écoles peuvent constituer des plateformes puissantes qui favorisent la résilience : elles assurent la sécurité des enfants en cas de catastrophes, dotent les communautés de connaissances sur le changement climatique et soutiennent la reconstruction. Malgré un tel potentiel, l'éducation ne reçoit que 1,5 % du financement international pour la lutte contre le changement climatique⁴⁶.

Le GPE est particulièrement bien placé pour promouvoir l'adaptation au changement climatique et la lutte contre ce phénomène par l'éducation. Déjà, 64 % des financements du GPE prévoient des mesures destinées à soutenir la résilience face au changement climatique. Le GPE 2030 renforcera son soutien accordé aux pays partenaires afin qu'ils intègrent les risques climatiques dans la planification sectorielle, le financement et la prestation de l'éducation, conformément aux objectifs des plans d'adaptation nationaux. Parallèlement, en s'appuyant sur un partenariat révolutionnaire avec le Fonds vert pour le climat, le GPE renforcera ses partenariats avec les acteurs de l'action climatique pour débloquer de nouveaux financements de l'action climatique plus importants en faveur de l'éducation et aider les gouvernements à mettre en place un flux d'investissements adaptés au changement climatique qui permettront aux enfants de continuer à apprendre dans un monde en pleine mutation.

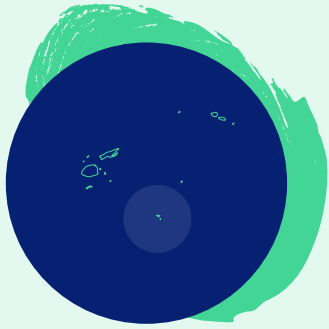
Éliminer les obstacles pour accroître les investissements intersectoriels

En 2023, le GPE et le Fonds vert pour le climat, les deux plus grands fonds au monde consacrés à l'éducation et au climat, ont uni leurs forces pour protéger l'apprentissage de millions d'enfants contre les effets du changement climatique. Lancée lors de la COP28 et mise en œuvre par Save the Children, l'initiative BRACE (*Building the Climate Resilience of*

Children and Communities through the Education Sector) a fourni un financement sans précédent d'un montant de 70 millions de dollars pour construire des écoles résistantes au changement climatique dans les pays vulnérables, ce qui en fait le premier investissement majeur du financement de l'action climatique dans le secteur de l'éducation.

Des élèves rassemblés devant l'école primaire rénovée d'Esinumbi à Kindu, en République démocratique du Congo. Grâce au financement du GPE, des bâtiments scolaires ont été construits ou réparés avec des matériaux durables, conçus pour mieux résister aux intempéries. Crédit : GPE/Elvix Kwanu





Tonga : un apprentissage résilient dans un climat en proie aux changements

Les Tonga, qui font partie des nations les plus vulnérables au changement climatique dans le monde, subissent fréquemment des cyclones, des tsunamis et une élévation du niveau de la mer qui menacent les écoles, perturbent l'apprentissage et mettent les enfants en danger. Pour ce petit État insulaire, le défi à relever est évident : comment garantir la continuité de l'éducation malgré des catastrophes récurrentes et comment préparer la prochaine génération en lui transmettant les connaissances et les compétences nécessaires pour s'adapter à un climat en proie aux changements ?

Le gouvernement des Tonga a fait de la résilience une priorité nationale et s'efforce de protéger

les infrastructures scolaires, d'intégrer le changement climatique dans les programmes scolaires et de veiller à ce que les enseignants et les élèves soient dotés des compétences nécessaires pour faire face aux chocs. Avec l'aide du GPE et de ses partenaires, notamment grâce à un financement au titre du fonds à effet multiplicateur d'un montant de 5 millions de dollars visant à construire des écoles sûres et résilientes et à des financements supplémentaires en cours de mobilisation dans le cadre de l'initiative conjointe GPE-Fonds vert pour le climat BRACE, les Tonga renforcent leur système éducatif afin que les enfants puissent continuer à s'instruire pendant les crises et que les écoles puissent servir de lieux sûrs pour les communautés.

SUSCITER LE CHANGEMENT AU DELÀ DES SALLES DE CLASSE

La capacité d'apprentissage des enfants ne dépend pas uniquement de ce qui se passe en classe. Le GPE aide les gouvernements à élaborer et à mettre en œuvre des réformes visant à éliminer les obstacles complexes et intersectoriels qui ont une incidence sur les résultats scolaires, tout en renforçant le leadership national et la coordination multisectorielle. Les pays partenaires peuvent tirer parti de l'expertise du partenariat et mobiliser des ressources et un appui technique pour renforcer leurs capacités à établir une corrélation entre l'éducation et la santé, l'alimentation, la résilience face au changement climatique, la protection de l'enfance et l'inclusion numérique, en fonction du contexte.

Le GPE 2030 développera ce travail en favorisant des partenariats plus étroits entre les différents secteurs et en soutenant des approches intégrées visant à renforcer les systèmes éducatifs, et à les rendre plus inclusifs et mieux armés pour répondre aux besoins de chaque enfant.



Améliorer la santé, l'alimentation et le bien-être à l'école

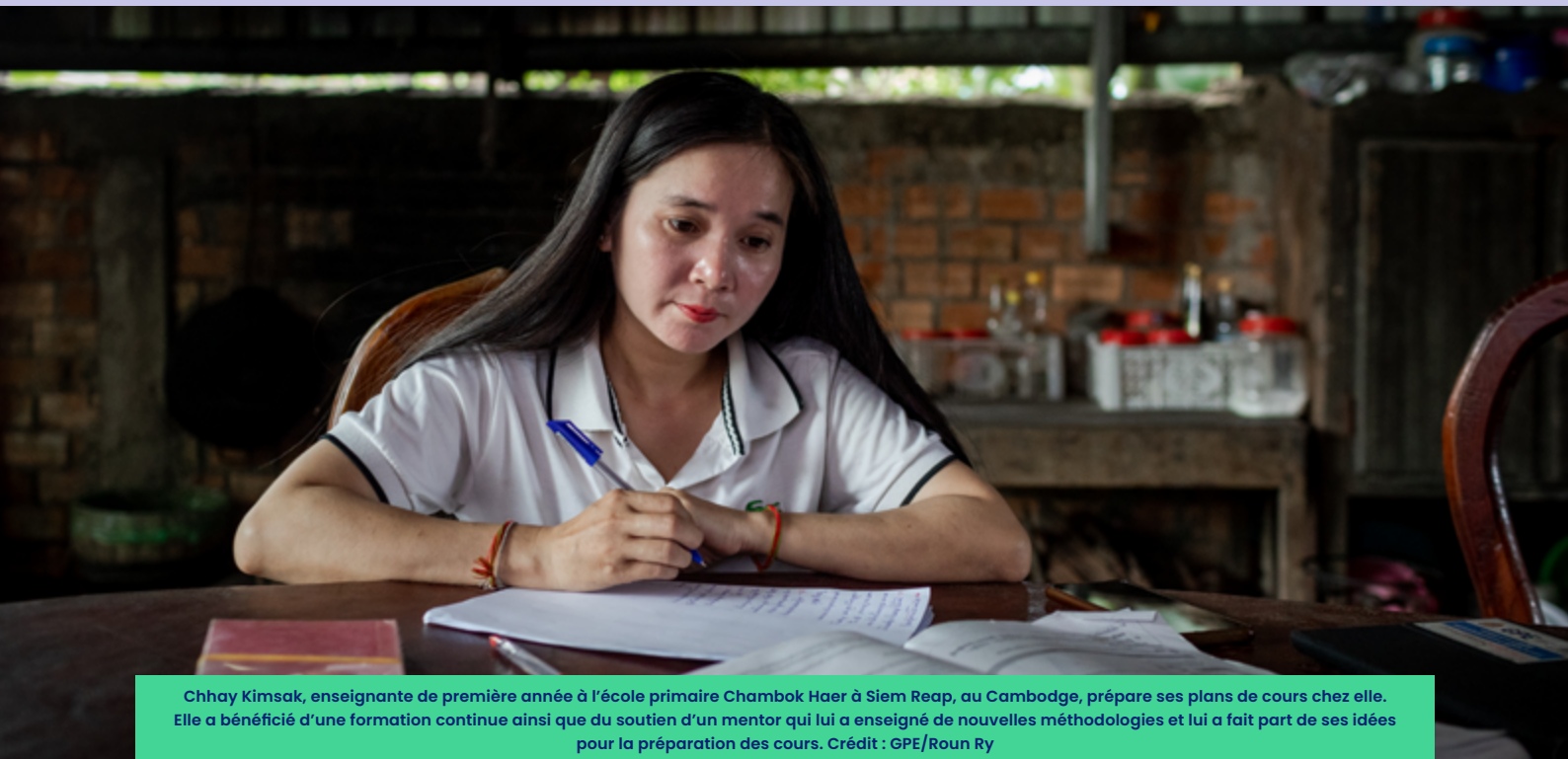
Les enfants en bonne santé ont plus de chances d'aller à l'école, d'être plus assidus en classe et davantage disposés à apprendre, ce qui rend la santé et l'alimentation en milieu scolaire essentielles, tant pour l'équité que pour l'apprentissage. Le GPE aide les gouvernements à mettre en place des interventions prioritaires dans les systèmes éducatifs, notamment en

matière d'assainissement, d'hygiène menstruelle et de soutien psychosocial. Les pays partenaires peuvent également tirer parti du réseau du GPE pour forger de nouveaux partenariats et mobiliser des ressources supplémentaires, afin de développer des approches financièrement viables pour mettre en œuvre des interventions prioritaires telles que des programmes d'alimentation scolaire.

S'unir pour lutter contre la violence

La sécurité dans les écoles est essentielle à l'apprentissage et au développement à long terme. Le GPE aide les pays à renforcer leurs systèmes éducatifs, leurs cadres stratégiques et leur financement, afin de prévenir et de lutter

contre toutes les formes de violence à l'intérieur et aux abords des écoles. Cela implique notamment de former les chefs d'établissement et les enseignants, ainsi que d'impliquer la communauté et de mettre en place des interventions intersectorielles.



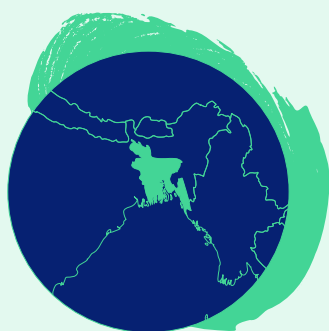
Chhay Kimsak, enseignante de première année à l'école primaire Chambok Haer à Siem Reap, au Cambodge, prépare ses plans de cours chez elle. Elle a bénéficié d'une formation continue ainsi que du soutien d'un mentor qui lui a enseigné de nouvelles méthodologies et lui a fait part de ses idées pour la préparation des cours. Crédit : GPE/Roun Ry

PRÉPARER LES SYSTÈMES ÉDUCATIFS POUR L'AVENIR

Pour réussir dans le monde d'aujourd'hui, il est indispensable de posséder un large éventail de compétences, allant des compétences fondamentales en lecture, en écriture et en calcul aux compétences numériques, en passant par la créativité et l'innovation. Alors que les sociétés sont transformées par la technologie, la transition démographique et le changement climatique, les systèmes éducatifs doivent évoluer afin de doter les élèves des compétences, de la capacité d'adaptation et de la résilience nécessaires pour réussir au 21^{ème} siècle. L'éducation stimule la croissance inclusive, renforce la résilience et jette les bases d'un monde plus stable et plus prospère pour tous.

Le GPE 2030 renforcera son soutien aux réformes menées par les pays qui permettent aux élèves d'acquérir les connaissances fondamentales et les compétences du 21^{ème} siècle, telles que la pensée créative, le raisonnement analytique, la résolution de problèmes et la collaboration, qui sont requises pour exercer les emplois d'aujourd'hui et de demain⁴⁷. De l'élargissement de l'accès à l'éducation préscolaire au renforcement des compétences de niveau secondaire pour la préparation au monde du travail, le GPE 2030 renforcera la capacité des pays à dispenser une éducation de qualité, quel que soit le niveau de scolarité des enfants et des jeunes.

Fort de son expérience en matière d'aide à l'apprentissage à distance dans plus de 60 pays pendant la pandémie de COVID, le GPE continuera également à aider les gouvernements partenaires à exploiter le potentiel des technologies numériques, notamment l'intelligence artificielle, pour enseigner et apprendre de manière inclusive, adaptée au contexte culturel, sûre et durable. En s'appuyant sur l'expérience du partenariat, des initiatives telles que le Groupe mondial de référence sur la technologie pour l'éducation, coprésidé par des experts issus des gouvernements, de la société civile, de fondations et du secteur privé, fournissent des orientations stratégiques aux gouvernements qui doivent pouvoir se frayer un chemin à travers un paysage de solutions technologiques de plus en plus complexe.



Bangladesh : doter les jeunes non scolarisés de compétences professionnelles

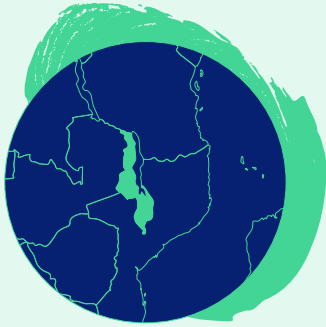
À Cox's Bazar, qui abrite le plus grand camp de réfugiés au monde, près de la moitié des jeunes en âge de fréquenter le cycle secondaire ne sont pas scolarisés. Avec l'aide du GPE et de l'UNICEF, le Bangladesh améliore l'accès à une éducation de qualité et développe les compétences des enfants réfugiés et des enfants des communautés d'accueil. Ainsi, des milliers de jeunes non scolarisés âgés de 14 à 18 ans peuvent acquérir des compétences en lecture, en écriture et en calcul, ainsi que des

aptitudes à la vie quotidienne et des compétences professionnelles. Cela a abouti à la création des premiers cours préprofessionnels standardisés du pays dans des secteurs à forte croissance, tels que les technologies de l'information, l'hôtellerie, l'ingénierie légère et le bâtiment. Le programme a remporté un franc succès, ce qui a incité le gouvernement à le déployer à l'échelle nationale pour tous les adolescents non scolarisés dans l'ensemble du Bangladesh.





Lute, une élève de 8 ans, avec ses amis à l'école primaire Mphimbi, dans la région centrale du Malawi. Crédit : Ofred Studio



Malawi : transformer l'apprentissage fondamental grâce à la technologie

Au Malawi, seulement 13 % des enfants savent lire à l'âge de 10 ans. Pour remédier à cette crise, le gouvernement a lancé le programme « Bâtir les fondements de l'éducation grâce à l'innovation et à la technologie » (*Building Education Foundations through innovation & Technology - BEFIT*) destiné à améliorer l'apprentissage fondamental grâce à des outils numériques. Le GPE a joué un rôle de catalyseur en soutenant l'ambition du gouvernement de déployer le programme à l'échelle nationale, en accordant un financement au titre du fonds à effet multiplicateur d'un montant de 15,2 millions de dollars, qui a été débloqué grâce

à des cofinancements provenant de plusieurs bailleurs de fonds philanthropiques. Mis en œuvre par *Imagine Worldwide*, le programme utilise des tablettes alimentées à l'énergie solaire pour dispenser un apprentissage adaptatif hors ligne, aligné sur le programme scolaire national. Cette approche innovante accélère l'apprentissage fondamental, réduit les écarts d'apprentissage entre les filles et les garçons, et renforce les capacités numériques dans les écoles⁴⁸. Premier pays à faible revenu d'Afrique subsaharienne à déployer les technologies de l'éducation à l'échelle nationale, le Malawi suit une voie audacieuse et rentable pour améliorer l'apprentissage de tous les enfants.



« Le GPE a joué un rôle déterminant dans notre mission commune qui aspire à transformer l'apprentissage fondamental au Malawi et dans nos autres pays partenaires. Nous avons pu constater par nous-mêmes comment la technologie peut offrir un apprentissage personnalisé qui permet de combler les lacunes en matière d'éducation, de démocratiser le contenu et de permettre aux enfants d'atteindre leur plein potentiel. Cette collaboration entre Imagine, le GPE, le gouvernement du Malawi et nos partenaires philanthropiques fait valoir le pouvoir des solutions fondées sur des données probantes, rentables et évolutives pour améliorer les systèmes d'éducation. »

Rapelang Rabana,
Co-PDG d'Imagine Worldwide





4. MULTIPLIER LES PERSPECTIVES D'AVENIR : FINANCER L'ÉDUCATION



Ce que nous entreprendrons au cours des cinq prochaines années déterminera les 50 prochaines années.

Le GPE 2030 représente une occasion unique d'inverser le cours de la crise mondiale de l'éducation et du financement, et de promouvoir une transition vers des investissements durables dans une éducation de qualité, ce qui constitue le moteur d'un avenir meilleur.

Le changement progressif ne suffit pas. Les pays partenaires du GPE ont besoin de transformer rapidement et à grande échelle leur système d'éducation, afin de tirer parti du dividende démographique et d'instaurer une stabilité, une prospérité et une résilience durables. Si nous ne parvenons pas à investir dès maintenant, le coût de notre inaction compromettra l'avenir en alimentant l'amplification des inégalités, l'érosion du capital humain et l'aggravation de la fragilité pour tous.

Avec une reconstitution de 5 milliards de dollars, le GPE mobilisera la force de son partenariat au service de réformes pilotées par les pays et catalysera des milliards supplémentaires en cofinancements et en investissements nationaux, afin que chaque enfant soit scolarisé, apprenne et dispose des conditions propices à son épanouissement. Ce soutien catalytique permettra aux gouvernements d'instaurer des trajectoires de financement durables et de renforcer leur autonomie à long terme.

L'avenir dépend des choix que nous faisons aujourd'hui.

Investir dans le GPE, c'est, ensemble, multiplier les possibles, débloquer des opportunités et façonner un monde plus résilient et plus prospère pour les générations à venir.

L'éducation multiplie les possibles : la jeunesse appelle à l'action

« Chers décideurs, Aidez-nous à bâtir un avenir où chaque jeune pourra s'épanouir, contribuer et créer un monde meilleur, car en investissant dans l'éducation, vous multipliez les possibilités pour nous tous. Investir dans l'éducation, c'est investir en nous, futurs leaders, innovateurs et acteurs du changement. »

Vous pouvez consulter la [déclaration percutante](#) de jeunes du monde entier exhortant les dirigeants mondiaux à financer l'éducation..



Rachael, une élève d'Ikyogen, au Nigeria, utilise l'un des kits pédagogiques distribués dans son école. Crédit : Save the Children/Pem Musa

Annexe 1 :

Le plan stratégique GPE 2030

VISION

Une éducation de qualité pour chaque enfant.

MISSION

Mobiliser des partenariats et des investissements qui transforment les systèmes éducatifs des pays partenaires du GPE, en ne laissant personne de côté.

BUT

Améliorer l'accès, les résultats d'apprentissage et l'égalité des genres grâce à des systèmes éducatifs équitables, inclusifs et résilients adaptés aux réalités du 21^{ème} siècle.

OBJECTIFS

- Mettre en œuvre des réformes éducatives prioritaires, pilotées par les pays, en intégrant systématiquement l'égalité des genres et l'inclusion, les personnes en situation de handicap et les réfugiés, ainsi que les groupes marginalisés, en fonction du contexte du pays.
 - Mobiliser des financements nationaux et externes pour assurer le financement durable des réformes prioritaires.
 - Impulser et soutenir les réformes au moyen de partenariats coordonnés et efficaces, en impliquant les principales parties prenantes du système.
-

Annexe 2 : L'éducation comme accélérateur des objectifs de développement durable



LE GPE AIDE À BÂTIR DES SYSTÈMES ÉDUCATIFS EFFICACES, ÉQUITABLES ET INCLUSIFS, QUI PERMETTRONT DE FAIRE AVANCER CHAQUE OBJECTIF DE DÉVELOPPEMENT DURABLE (ODD), À SAVOIR :



réduire de moitié l'extrême pauvreté dans le monde entier grâce à une éducation de qualité pour tous.



empêcher 1,7 million d'enfants de souffrir d'un retard de croissance grâce à une éducation intégrant l'alimentation scolaire.



sauver des millions de vies, notamment en réduisant de moitié le nombre de décès chez les enfants grâce à l'éducation des mères.



permettre à toutes les femmes et à toutes les filles d'atteindre leur plein potentiel et accroître la croissance économique mondiale d'un quart en comblant les écarts entre les sexes dans l'éducation.



promouvoir des pratiques d'hygiène vitales dans les écoles.



augmenter la consommation d'énergie durable grâce à des programmes d'éducation à l'environnement.



multiplier les bénéfices par dix au moins pour chaque dollar dépensé dans l'éducation.



former une main-d'œuvre résiliente et qualifiée, capable de s'adapter à un marché du travail en constante évolution.



exploiter les systèmes d'éducation inclusifs pour combler les inégalités sociales et économiques.



bâtir un avenir durable pour les communautés en développant les compétences nécessaires pour construire et garantir la durabilité des villes vertes.



augmenter considérablement la consommation durable et améliorer la responsabilité environnementale grâce aux connaissances sur le climat.



atténuer le changement climatique et ses effets grâce à la sensibilisation par l'éducation, afin d'aboutir à un changement de comportement à grande échelle.



former de manière rapide et proactive un consensus autour de la préservation des ressources marines dans les programmes scolaires.



doter les enfants des compétences en matière de modes de subsistance viables et de biodiversité dans les environnements les plus menacés.



promouvoir la paix et la tolérance en investissant dans des systèmes d'éducation inclusifs et équitables.



en transformant l'éducation, créer des solutions qui transcendent les frontières.

Notes de fin

- 1 « Youth », Objectifs de développement durable, Nations unies, <https://www.un.org/sustainabledevelopment/youth> (en anglais).
- 2 Eric A. Hanushek et Ludger Wößmann, « The Role of Education Quality in Economic Growth » (Document de travail de recherche sur les politiques 4122, Banque mondiale, Washington, DC, 2007), <https://openknowledge.worldbank.org/entities/publication/2432c11e-8935-51e9-a643-196b7bff75ec>; Stephen J. Carroll et Emre Erkut, « How Taxpayers Benefit When Students Attain Higher Levels of Education » (Rand Corporation, 2009), https://www.rand.org/pubs/research_briefs/RB9461.html (en anglais).
- 3 Amory Gethin, « Distributional Growth Accounting: Education and the Reduction of Global Poverty 1980–2019 », *The Quarterly Journal of Economics* (juillet 2025) : qjaf033, <https://doi.org/10.1093/qje/qjaf033> (en anglais).
- 4 Harry Patrinos, « Estimating the Return to Schooling Using the Mincer Equation » (Bonn, IZA World of Labor, 2016), <https://doi.org/10.15185/izawol.278> (en anglais).
- 5 David J. Deming, « Four Facts about Human Capital », *Journal of Economic Perspectives*, 36, n° 3 (été 2022), 75–102, <https://www.jstor.org/stable/27151255> (en anglais).
- 6 Forum économique mondial, « Future of Jobs Report 2023 » (Genève : Forum économique mondial, 2023), https://www3.weforum.org/docs/WEF_Future_of_Jobs_2023.pdf (en anglais).
- 7 Paul Collier, « Doing Well Out of War » (document préparé pour la Conférence sur les programmes économiques dans les guerres civiles, Londres, 26–27 avril 1999), <https://documents.worldbank.org/curated/en/504671468762020790/pdf/28137.pdf> (en anglais).
- 8 UNICEF, Apprendre pour la paix et FHI 360, « Education Inequality and Violent Conflict: Evidence and Policy Considerations » (Note d'orientation du Centre de politiques et de données sur l'éducation, FHI 360, Durham, NC, 2016), <https://www.fhi360.org/wp-content/uploads/2023/12/resource-epdc-brief-edu-inequality-violent-conflict.pdf> (en anglais).
- 9 Les pays qui affichent un taux d'achèvement moyen du primaire plus élevé sont plus pacifiques en moyenne. Institut pour l'économie et la paix (IEP) et Partenariat mondial pour l'éducation (GPE), « Key Findings from Analyses on the Relationship between Education and Peace » (Washington, DC : GPE, 2024), <https://www.globalpartnership.org/node/document/download?file=document/file/2024-04-iep-gpe-key-findings-education-and-peace-revl.pdf> (en anglais).
- 10 UNESCO, « Ce qu'il faut savoir sur la prévention de l'extrémisme violent par l'éducation », 15 février 2023, <https://www.unesco.org/en/articles/what-you-need-know-about-preventing-violent-extremism-through-education>.
- 11 Roman Hoffmann et Raya Muttarak, « Learn from the Past, Prepare for the Future: Impacts of Education and Experience on Disaster Preparedness in the Philippines and Thailand », *World Development* 96 (août 2017) : 32–51, <https://www.sciencedirect.com/science/article/pii/S0305750X15312559> (en anglais).
- 12 Shwetlena Sabarwal et al., « Choisir notre avenir : l'éducation au service de l'action climatique » (Washington, DC : Banque mondiale, 2024), <https://documents.worldbank.org/en/publication/documents-reports/documentdetail/099082624160037461>.
- 13 Mirza Balaj et al., « Parental Education and Inequalities in Child Mortality: A Global Systematic Review and Meta-analysis », *The Lancet* 398, no 10300 (août 2021), [https://doi.org/10.1016/S0140-6736\(21\)00534-1](https://doi.org/10.1016/S0140-6736(21)00534-1) (en anglais).
- 14 UNESCO, « L'éducation transforme nos existences » (Paris : UNESCO, 2013), https://unesdoc.unesco.org/ark:/48223/pf0000223115_fre.
- 15 Gethin, « Distributional Growth Accounting: Education and the Reduction of Global Poverty » (en anglais).
- 16 Quentin Wodon et al., « Economic Impacts of Child Marriage: Global Synthesis Report » (Washington, DC : Banque mondiale et Centre international de recherche sur les femmes, 2017), <https://documents.banquemondiale.org/fr/publication/documents-reports/documentdetail/530891498511398503> (en anglais).
- 17 Patrinos, « Estimating the Return to Schooling Using the Mincer Equation » (en anglais).
- 18 Banque asiatique de développement (ADB), « 2025 Basic Statistics » (Manille : ADB, 2025), <https://www.adb.org/mobile/basic-statistics-2025> (en anglais).
- 19 Projections démographiques des Nations unies. 892,4 millions de jeunes âgés de 18 ans entre 2026 et 2040 dans les pays partenaires du GPE, Nations Unies, *World Population Prospects, 2024* (banque de données, consultée en juillet 2025) <https://population.un.org/wpp/>.
- 20 Institut de statistique de l'UNESCO (ISU) et équipe du Rapport mondial de suivi sur l'éducation, « Tableau de bord pour l'ODD 4 : rapport d'étape sur les points de référence nationaux : focus sur la non-scolarisation » (Montréal : ISU, 2025), <https://unesdoc.unesco.org/ark:/48223/pf0000395622>.
- 21 UNESCO et Équipe spéciale internationale sur les enseignants pour Éducation 2030, « Rapport mondial sur les enseignants : remédier aux pénuries d'enseignants et transformer la profession » (Paris : UNESCO, 2024), <https://unesdoc.unesco.org/ark:/48223/pf0000391431>.
- 22 Banque mondiale et al., « The State of Global Learning Poverty: 2022 Update » (Washington, DC : Banque mondiale, 2022), <https://www.worldbank.org/en/topic/education/publication/state-of-global-learning-poverty> (en anglais).
- 23 Équipe du Rapport mondial de suivi sur l'éducation, « Aid to Education: Time for Tough Decisions », (Rapport mondial de suivi sur l'éducation, document de politique 50, Paris, UNESCO, 2025), <https://www.unesco.org/gem-report/en/publication/aid-education> (en anglais).
- 24 Banque mondiale et al., « The State of Global Learning Poverty: 2022 Update » (en anglais).
- 25 « The number of enrolment and out-of-school children », Banque de données de la Banque mondiale, *Education Statistics – All indicators* (consultée en juillet 2025), <https://databank.worldbank.org/The-number-of-enrolment-and-out-of-school-children/id/dfa4f008>.
- 26 Diego Angel-Urdinola, « Repenser le développement des compétences dans un monde aux mutations rapides », *Education for Global Development* (blog), 07 mai 2024, <https://blogs.worldbank.org/fr/voices/repenser-le-developpement-des-competences-dans-un-monde-aux-mutations-rapides>.



- 27 Enoch Randy Aikins et Jakkie Cilliers, « Education », *ISS African Futures*, mis à jour le 27 octobre 2023, <https://futures.issafrica.org/thematic/06-education/#cite-this-research>.
- 28 Banque mondiale, Rapport mondial de suivi sur l'éducation et ISU, « Suivi du financement de l'éducation 2024 » (Washington, DC, Paris : Banque mondiale et UNESCO, 2024), https://unesdoc.unesco.org/ark:/48223/pf0000391641_fre.
- 29 Équipe du Rapport mondial de suivi sur l'éducation, « *Aid to Education: Time for Tough Decisions* », (Rapport mondial de suivi sur l'éducation, document de politique 50, Paris, UNESCO, 2025), <https://www.unesco.org/gem-report/en/publication/aid-education> (en anglais).
- 30 « *Waka Moana Learning Hub* », consulté en juillet 2025, <https://wakamoanahub.usp.ac.fj>.
- 31 Ntoi Rapapa, « Comment le partenariat transforme l'éducation au Lesotho », Blog Éducation pour tous, 16 décembre 2024, <https://www.globalpartnership.org/fr/blog/comment-le-partenariat-transforme-leducation-au-lesotho>.
- 32 UNESCO, « Tableau de bord pour l'ODD 4 : rapport d'étape sur les points de référence nationaux : focus sur la non-scolarisation », (Montréal : ISU, 2025) <https://unesdoc.unesco.org/ark:/48223/pf0000395622>.
- 33 Claudio Montenegro et al., « *Missed Opportunities: The High Cost of Not Educating Girls* » (Washington, DC : Banque mondiale, 2018), <http://hdl.handle.net/10986/29956> (en anglais).
- 34 UNICEF, « Vus, pris en compte et inclus : Utiliser les données pour mettre en lumière le bien-être des enfants handicapés » (New York : UNICEF), <https://data.unicef.org/resources/children-with-disabilities-report-2021/>.
- 35 Ministère de l'Enseignement maternel et primaire, Ouzbékistan, « Pacte de partenariat pour la réforme de l'éducation en Ouzbékistan » (Washington, DC : GPE, 2023), <https://www.globalpartnership.org/node/document/download?file=document/file/2023-12-uzbekistan-partnership-compact.pdf> (en anglais).
- 36 L'Initiative sur le financement intelligent de l'éducation (SmartEd) rassemble le Groupe de coordination arabe (ACG), la Banque islamique de développement (BID) et le GPE afin de mobiliser davantage de financements pour scolariser et former un plus grand nombre d'enfants. La BID est également l'agent partenaire du fonds à effet multiplicateur octroyé par le GPE à l'Ouzbékistan.
- 37 Clive R. Belfield et al., « *The High/Scope Perry Preschool Program: Cost-Benefit Analysis Using Data from the Age-40 Follow-up* », *Journal of Human Resources* 40, n° 1 (hiver 2006) : 162-190, <https://www.jstor.org/stable/40057261?seq=1> (en anglais).
- 38 UNESCO et UNICEF, « Rapport mondial sur l'éducation et la protection de la petite enfance : le droit à une base solide », (Paris, New York : UNESCO, UNICEF 2024), <https://unesdoc.unesco.org/ark:/48223/pf0000393899>.
- 39 L'Éducation sans délai, « *State of Education for Crisis-Affected Children and Adolescents: Access and Learning Outcomes, Global Estimates 2025 Update* » (New York : L'Éducation sans délai, 2025), <https://www.educationcannotwait.org/resource-library/new-global-estimates-study> (en anglais).
- 40 UNICEF, « *War Has Hampered Education for 5.3 Million Children in Ukraine, Warns UNICEF* », communiqué de presse, 24 janvier 2023, <https://www.unicef.org/ukraine/en/press-releases/war-has-hampered-education> (en anglais).
- 41 2 947 écoles. Relief Web, « *UNICEF Syria Humanitarian Situation Report No. 7 (Earthquake) for 28 March 2023* » (New York : UNICEF, 2023), <https://reliefweb.int/report/syrian-arab-republic/unicef-syria-humanitarian-situation-report-no-7-earthquake-28-march-2023> (en anglais).
- 42 GPE, « Près de 4 millions de dollars de financements du GPE pour répondre aux besoins d'éducation urgents dans les régions affectées par le tremblement de terre en Syrie », communiqué de presse, 14 février 2023, <https://www.globalpartnership.org/fr/news/pres-de-4-millions-de-dollars-de-financements-du-gpe-pour-repondre-aux-besoins-deduction>.
- 43 Sabarwal et al., « *Choosing Our Future: Education for Climate Action* » (en anglais).
- 44 Sabarwal et al., « *Choosing Our Future: Education for Climate Action* » (en anglais).
- 45 Forum économique mondial, « *Future of Jobs Report 2023* », (en anglais).
- 46 Imagine Worldwide, « *Summary of Research on onebillion's Learning Software* » (Mill Vally : Imagine Worldwide, 2023), https://www.imagineworldwide.org/wp-content/uploads/Imagine-Worldwide_Research-Summary_Sept-2023.pdf (en anglais).
- 47 Forum économique mondial, Rapport sur l'avenir de l'emploi, 2023.
- 48 Imagine Worldwide, Résumé de la recherche sur le logiciel d'apprentissage onebillion (Mill Vally : Imagine Worldwide, 2023), https://www.imagineworldwide.org/wp-content/uploads/Imagine-Worldwide_Research-Summary_Sept-2023.pdf.

CONTACT

information@globalpartnership.org

BUREAUX

Washington

701 18th St NW
2^e étage
Washington, DC 20006
États-Unis

Bruxelles

Avenue Marnix 17,
2^e étage
B-1000, Bruxelles
Belgique

Paris

66 Avenue d'Iéna
75116 Paris
France

Chennai

Global Infocity Park, Block C
11^e étage
40 MGR Salai, Perungudi
Chennai, Tamil Nadu 600096
Inde

Nairobi

Delta Center Menengai Road
Upper Hill PO Box 30577-00100
Nairobi, Kenya

Publié par le Partenariat mondial pour l'éducation
Septembre 2025

Les appellations employées et la présentation des données dans la présente publication n'impliquent, de la part du Partenariat mondial pour l'éducation ou du Groupe de la Banque mondiale, aucune prise de position quant au statut juridique d'un pays, d'un territoire, d'une ville ou d'une région, ni quant à ses autorités, frontières ou limites.